



MAI 2005

Cine are de câștigat?

ALEGERILE ANTICIPATE

Viabilitatea proiectului - raport de analiză

Institutul PRO
Departamentul de analiză și politici

Notă

Opiniile exprimate în această analiză aparțin exclusiv autorilor, din cadrul Institutului PRO. Ele nu reflectă în mod obligatoriu opiniile partenerilor noștri, ale colaboratorilor sau ale sponsorilor institutului. Sprijinul acestora este important pentru asigurarea unei independențe editoriale, absolut necesară pentru garantarea obiectivității analizei, o condiție esențială în generarea unor dezbateri constructive.

Cuprins:

Introducere

Ipoteza de lucru – decizia rațională

Studiu de caz – alegerile din 2004

Ce permite legea – prevederi constituționale

Dinamica politică în caz de forțare a anticipatelor

Raportarea populației la alegerile anticipate și intențiile de vot

Poziția populației față de ipoteza anticipatelor

Interesul pentru declanșarea anticipatelor

Cunoașterea procedurilor legale de declanșare

Cea mai potrivită perioadă pentru organizarea de anticipate

Distribuția votului pe partide, dacă s-ar organiza anticipate

Cine are de câștigat de pe urma anticipatelor?

Efectele inițiativei lui Băsescu asupra credibilității guvernului

Evaluarea activității lui Traian Băsescu și a lui C.P.Tăriceanu

Mai este sprijinit Traian Băsescu?

Influența unor variabile asupra alegerilor anticipate

Majorarea de taxe și impozite

Introducerea leului greu

Răpirea jurnaliștilor din Irak

Evoluția partidelor în sondaje în anul 2005

Puterea și Opoziția, în cazul organizării de alegeri anticipate

Campania electorală - simulare pentru eventuale alegeri anticipate

Bazinele electorale ale partidelor

Efectele guvernării în viitorul imediat

Concluzii

Anexa. Extrase din sondajul Data Media

INTRODUCERE

Alegerile anticipate au fost, încă de la începutul anului, unul dintre cele mai discutate subiecte de pe agenda politica. Lansat de președintele Băsescu ca un element de presiune la adresa PUR și UDMR pentru a le forța să formeze guvernul împreună cu Alianța, subiectul a devenit ulterior, tot prin vocea președintelui, o posibilă soluție pentru întărirea majorității parlamentare a Alianței și scoaterea din coaliția de guvernare a umaniștilor.

Principalele partide parlamentare, cu excepția Partidului Democrat, nu și-au manifestat entuziasmul față de un eventual scrutin anticipat. Acest lucru îi creează președintelui o problemă serioasă pentru că, fără sprijin parlamentar majoritar, el nu va putea convoca alegeri anticipate.

Sigur, lucrurile ar putea fi împinse înspre o asemenea direcție în condițiile în care coaliția de guvernare se va găsi în imposibilitatea de a-și promova legile. Majoritatea fragilă de doar câteva voturi în cele două Camere ale Parlamentului este de natură să favorizeze un control mai puternic al Legislativului asupra Executivului în sensul că opoziția parlamentară este suficient de puternică pentru a bloca acele proiecte ale guvernului pe care nu le dorește. Un astfel de blocaj guvernamental ar fi un motiv întemeiat pentru provocarea unei situații de criză și pentru crearea unei presiuni publice puternice în contextul căreia președintele țării să anunțe că singura cale de a ieși din criză sunt alegerile anticipate.

Dincolo de mecanismul complicat al declanșării anticipatelor, este deja discutabil care ar fi rezultatul unui astfel de scrutin. Erorile de guvernare ale Alianței au provocat deja nemulțumiri, ceea ce face ca ipoteza obținerii unui scor zdrobitor să nu fie atât de sigură. În plus, Alianța nu va avea într-o eventuală campanie electorală nici un purtător de mesaj puternic pentru a-și susține eficient cauza. La rândul său, PSD - cu un lider nou încă insuficient consacrat - va avea dificultăți să prezinte o alternativă credibilă.

Indiferent care este scenariul pentru care vor opta actorii politici, **alegerile anticipate rămân un subiect incitant pentru clasa politică**, dar și pentru opinia publică. Asa cum era de așteptat, **tema a revenit puternic în atenție după semnarea tratatului de aderare din 25 aprilie.**

Precizare

Cercetarea de față s-a realizat pe baza evoluțiilor politice și sociale din primele luni ale acestui an. Am luat în considerare luările de poziție, atitudinile politice și actele politice propriu-zise. De asemenea, în afara analizării pozițiilor actorilor politici implicați și a societății civile, am lucrat și pe marginea unei cercetări sociologice realizate în colaborare cu institutul Data Media. Strângerea datelor pentru sondaj s-a realizat în perioada 8-14 aprilie 2005.

Aceste precizări sunt importante, deoarece informațiile oferite de sondaj nu cuprind la întreaga lor dimensiune și alte câteva evenimente de amploare care au avut loc între timp. Este vorba, în principal, de criza ostatecilor din Irak, de semnarea tratatului de aderare, de finalizare Congresului PSD și alegerea lui Mircea Geoană drept președinte al acestui partid și de efectele sociale și politice ale inundațiilor din vestul țării. Aceste variabile sunt importante și, într-o foarte bună măsură, **ele pot influența evoluțiile politice din viitorul imediat**. De asemenea, de modul în care se va finaliza criza jurnaliștilor răpiți în Irak poate depinde însăși realizarea sau nu de alegeri anticipate (variabilă supusă cercetării încă de la început).

În afară de aceste elemente, elementele rezultate în urma cercetării sunt extrem de interesante, deoarece ele oferă viziuni clare ale modului în care se poate ajunge la alegeri anticipate și, foarte important, asupra modului în care aceste alegeri ar putea influența societatea românească.

IPOTEZA DE LUCRU

Atunci când vrem să facem o analiză despre modul în care societatea se va comporta în cazul unor alegeri anticipate, trebuie să plecăm de la o paradigmă clară. **În cazul nostru este vorba de cea a fundamentării deciziilor pe o opțiune rațională.** Fără această precizare, orice interpretare ulterioară nu are valoare. Fiindcă o predicție se poate realiza doar dacă pleacă de la un model deductiv simplu, ușor de evaluat și ușor de măsurat.

Atunci când punem în discuție tema raționalității deciziei (în special în ceea ce privește un corp electoral în integralitatea sa), se impun câteva precizări pentru a puncta anumite rezerve.

Votul presupune decizii.

Prin urmare, analizarea modului în care se îndreaptă opțiunea politică trebuie pornită de la definirea proceselor decizionale. Preocuparea pentru procesul luării deciziilor nu s-a îndreptat într-o singură direcție. O variantă cuprinzătoare, numită uneori paradigma alegerii raționale, îmbrățișează modele specifice de comportament politic precum: teoria bunurilor colective, comportamentul de coaliție, teoria contractului, teoria jocurilor și diverse abordări deductive ale analizării comportamentului de votare.

Paradigma alegerii raționale este o abordare analitică ce explică un comportament politic al grupurilor cu referire la decizii politice conștiente făcute de indivizi care caută câștiguri maxime și pierderi minime.

Această paradigmă folosește, în primul rând o metodă deductivă, adesea foarte matematizată, bazându-se foarte mult pe economie în ceea ce privește instrumentele sale analitice, dar și pe logica formală și pe teoria probabilității. Uneori este numită abordarea economică a politicii, economie politică, teoria alegerii colective sau teorie politică formală sau matematică.

Teoriile alegerii raționale presupun că factorii de decizie (inclusiv actorii politici implicați în alegeri) cântăresc în mod conștient costurile și câștigurile alegerilor alternative, acționând apoi pentru a avea câștiguri cât mai mari (adesea numite ‘utilități’). În ciuda izului economic al conceptului, într-o dispunere politică, ‘maximizarea utilității’ nu se referă doar la bani și la bunuri materiale. Fiecare actor în parte își definește singur “utilitatea” deciziei.

Paradigma alegerii raționale are și limite.

Aceste limite se referă, pe de o parte, la alegerea rațională în sine, și pe de altă parte, la absența raționalității din modul în care ia o decizie. Astfel, alegerea rațională poate fi înțeleasă și anticipată (ca model cu funcție predictivă) doar în cazul în care se poate defini din start situația (electorală) la care se face referire.

În principiu, toți oamenii gândesc atunci când votează (a spune că nu este așa este o eroare, pe care au arătat-o foarte mulți analiști până acum). Fiecare om care ia o decizie de vot face un calcul rațional, conștient sau nu (după modelul utilității definit mai sus). Problema este că cercetările sociologice nu pot surprinde mecanismul de gândire al fiecărui om în modelul lor operațional și metodologic. Altfel spus, întrebările puse în sondajele de opinie pot cu foarte mare greutate să ofere o explicație coerentă despre mecanismul de gândire care stă la baza acestor alegeri raționale.

Experiența arată că, dimpotrivă, cercetările nu pot fi folosite de multe ori decât ca dovezi ale iraționalității votului (sau măcar a incoerenței sale). Astfel, cercetările sociologice ale anului 2004 arătau, fără mari dubii, că PSD este în poziția de a câștiga fără probleme alegerile. În același timp însă, existau incoerențe neexplicate, precum aceea că foarte mulți oameni doreau schimbarea. În acest caz, incoerența ar fi dispărut dacă s-ar fi putut afla, cu mecanisme psihologice, motivațiile reale ale acestei opțiuni contradictorii.

Atunci când este foarte dificil de a defini momentul deciziei și cadrul acesteia, teoria alegerii raționale funcționează cu greutate.

În cazul unor alegeri anticipate, un astfel de raționament ar funcționa cu și mai multă dificultate, deoarece ideea alegerilor anticipate nu este un loc comun al comportamentului politic românesc. Până acum, nu au fost organizate alegeri anticipate la nivel național pentru demnități de mare importanță, precum cea de parlamentar.

Singura experiență majoră este cea a alegerilor anticipate la primăria capitalei. Trebuie precizat însă că organizarea de anticipate la primăria capitalei a fost de fiecare dată percepută ca justificată. Astfel, în cele două situații de până acum, plecarea primarului general într-o altă funcție a fost reală, nu formală, și a impus cu necesitatea rezolvarea vidului de putere apărut. În cazul alegerilor generale, o astfel de situație nu s-a regăsit până acum, iar ipoteza propusă deja de Traian Băsescu ar presupune chiar o situație artificială (în care criza să nu existe în realitate).

Există și limite care țin de aplicabilitatea în sine a teoriei alegerii raționale. Astfel, există dificultăți în aplicarea teoriei alegerii raționale la problema acțiunilor colective (deoarece teoria nu poate explica motivele pentru care indivizii se alătură unor grupuri mai mari de oameni, în forme asociative, precum partidele spre exemplu). Există și o problemă legată de normele sociale și de apariția acestora. Teoria alegerii raționale nu poate explica originea normelor sociale, în special cele referitoare la altruism, reciprocitate și încredere.

Aceste limite se aplică și votului, mai ales că acesta este și o decizie individuală și una colectivă (ca urmare a campaniilor electorale, care sunt menite a genera comportamente colective, pe baza unor argumente comune). În afară de votul rațional, avem și votul afectiv. În special în cazul personalităților, spectrul afectiv tinde să devină o parte importantă a deciziei.

Studiu de caz – alegerile din 2004

Alegerile din 2004 păreau să se îndrepte spre un deznodământ așteptat (cel puțin dacă ne-am fi luat după indicațiile oferite de sondajele de opinie).

Deznodământul era că PSD ar fi câștigat confortabil alegerile și că Adrian Năstase urma să devină președinte al României. Această predicție (pe care ar fi putut să o facă orice analist la începutul anului 2004) a fost însă infirmată de evoluțiile de la finalul anului. Cea mai surprinzătoare a fost victoria lui Traian Băsescu, realizată pe ultima sută de metri. Victoria sa este unul dintre cele mai bune exemple de vot afectiv, bazat pe simpatia personală avută față de fostul primar-general. Acest tip de afectivitate a influențat votul pro-Băsescu și cu alte ocazii (la alegerile locale). Afectivitatea nu este într-o relație proporțională cu raționalitatea (astfel, pot fi influențați predominant afectiv și electorii foarte bine informați, care au toate instrumentele de a vota rațional).

Trebuie subliniat că o bună parte din votul pentru Traian Băsescu a fost însă motivat rațional (chiar dacă aceste motivații nu au legătură cu utilități materiale, cât mai degrabă cu utilități psihologice; din acest punct de vedere, satisfacția de a-l învinge pe Năstase putea deveni un motiv suficient pentru a-l vota pe Băsescu, chiar și pentru oameni care altfel sunt suficienți de raționali pentru a judeca o alegere prin prisma utilităților reale, de fond, și nu prin prisma satisfacțiilor de moment).

Alegerile din 2004 oferă și un exemplu neașteptat de raționalitate. Este vorba de renunțarea, de către electoratul PRM, la a vota pentru Corneliu Vadim Tudor. Astfel, calculul cel mai simplu de acceptat este acela că liderul PRM este evident dezavantajat de disputa prezidențială (în care se detașaseră în mod categoric Adrian Năstase și Traian Băsescu) și că, prin urmare, un vot acordat acestuia ar putea fi unul inutil (mai ales că exista riscul ca disputa prezidențială să poată fi tranșată chiar din primul tur, datorită scorului deosebit de ridicat înregistrat de Adrian Năstase – practic, cel mai bun scor înregistrat de

un candidat la președinție în primul tur, după 1992). Evitarea acestei situații se putea face doar prin împărțirea votului între partid (vot motivat aproape exclusiv tot de prestația lui Vadim!) și votul pentru unul dintre candidații cu șanse (respectiv pentru Traian Băsescu).

Revenind la această analiză, trebuie să subliniem că **decizia rațională este însă singura care poate fi anticipată**. Din această perspectivă, nu ne rămâne decât să sperăm că limitările impuse de factorii adiacenți celui rațional să nu influențeze decisiv analiza noastră. Dintr-un punct de vedere, s-ar putea să nici nu conteze acest lucru, pentru că analiza de mai jos este mai degrabă una normativă decât una descriptivă (cu alte cuvinte, este vorba de prezentarea deciziilor pe care ar trebui să le adopte actorii politici implicați pentru a-și maximiza “utilitatea” și nu de cele pe care le vor adopta până la urmă). Este evident că personalizarea excesivă a vieții politice românești afectează întotdeauna în mod dramatic comportamentul politic atât al candidaților, cât și al instituțiilor.

PREVEDERI CONSTITUTIONALE

Sistemul alegerilor anticipate este reglementat exclusiv de Constituție, printr-o serie de articole aflate în mai multe capitole. Descrierea exactă a mecanismului presupune identificarea și analiza corelată a tuturor acestor norme. Avem de a face cu o instituție nereglementată distinct (termenul nici nu e pomenit ca atare). În cele ce urmează vom transcrie fiecare din articolele care au incidență cu subiectul, în ordinea lor din Constituție.

Extrase din Constituția României:

Articolul 63 (2) - Alegerea Parlamentului

Alegerile pentru Camera Deputaților și Senat se desfășoară în cel mult 3 luni de la expirarea mandatului sau de la dizolvarea Parlamentului.

Articolul 89 (1) – Dizolvarea Guvernului

După consultarea președinților celor două Camere și a liderilor grupurilor parlamentare, Președintele României poate să dizolve Parlamentul dacă acesta nu a acordat votul de încredere pentru formarea Guvernului în termen de 60 de zile de la prima solicitare și numai după respingerea a cel puțin două solicitări de investitură.

Articolul 103 – Formarea unui nou Guvern

(1) Președintele României desemnează un candidat pentru funcția de prim-ministru, în urma consultării partidului care are majoritatea absolută în Parlament ori, dacă nu există o asemenea majoritate, a partidelor reprezentate în Parlament.

(2) Candidatul pentru funcția de prim-ministru va cere, în termen de 10 zile de la desemnare, votul de încredere al Parlamentului asupra programului și a întregii liste a Guvernului.

(3) Programul și lista Guvernului se dezbat de Camera Deputaților și Senat în ședință comună. Parlamentul acordă încredere Guvernului cu votul majorității senatorilor și deputaților.

Articolul 106 – Încetarea calității de membru al Guvernului

Funcția de membru al Guvernului încetează în urma demisiei, a revocării, a pierderii drepturilor electorale, a stării de incompatibilitate, a decesului precum și în alte cazuri prevăzute de lege.

Articolul 110 – Demiterea Guvernului

(1) Guvernul își exercită mandatul până la data validării alegerilor parlamentare generale.

(2) Guvernul este demis la data retragerii de către Parlament a încrederii acordate sau dacă primul ministru se află într-una din situațiile prevăzute la articolul 106, cu excepția revocării, ori este în imposibilitatea de a-și exercita mandatul mai mult de 45 de zile.

(3) În situațiile prevăzute de alineatul (2) sunt aplicabile prevederile articolului 103.

Articolul 113 – Moțiunea de cenzură

Camera Deputaților și Senatul, în ședință comună, pot retrage încrederea acordată Guvernului prin adoptarea unei moțiuni de cenzură, cu votul majorității deputaților și senatorilor.

Mecanismul alegerilor anticipate în sistemul constituțional român.

Din toate aceste prevederi, relativ disparate, putem extrage următoarea etapizare a organizării unor alegeri anticipate în România:

I. Guvernul în funcție este demis prin:

a. Moțiune de cenzură

b. Demisia primului ministru

c. Intrarea acestuia în situații de incompatibilitate, decesul acestuia, imposibilitatea de a exercita funcția mai mult de 45 de zile, alte cazuri prevăzute eventual de legi organice sau ordinare.

II. Procedura de instalare a unui nou guvern se derulează de minimum două ori fără succes în Parlament.

III. Președintele dizolvă Parlamentul.

IV. Guvernul decide data unor noi alegeri parlamentare.

În ceea ce privește termenele, sunt de constatat următoarele:

În situația politică concretă am avea de a face cu o criză mimată. În aceste condiții se va acționa cât mai rapid cu putință. Asta înseamnă că va fi avut în vedere minimul termenelor prevăzute de lege iar consultările la care face referire textul constituțional se vor desfășura cât mai rapid și mai formal (cel mai probabil, pe parcursul aceleiași zi).

În concluzie, alegerile anticipate ar putea avea loc la 3 luni din momentul în care Parlamentul respinge investitura primului guvern propus să-l înlocuiască pe cel în funcție. Am avut în vedere cele 60 de zile prevăzute de lege pentru dizolvarea Parlamentului și o perioadă minimă de o lună pentru campania electorală.

Concluzii politico-juridice

În sistemul Constituției române, **decizia de a declanșa alegeri anticipate aparține, de fapt, unei majorități parlamentare.** Ea poate fi majoritatea guvernamentală care a operat până în acel moment sau o altă majoritate, conjuncturală, definită prin interesele pe care le au diferitele partide față de fenomenul anticipatelor.

Este foarte clar că formula prin care poate fi creată simplu o criză de guvern este demisia premierului. Dar din acel moment declanșarea anticipatelor nu mai depinde nici de premier și nici de președinte. Demiterea guvernului, indiferent de motivul juridic declanșator, nu epuizează problema.

Procedura de declanșare a anticipatelor depinde de trei factori cumulați și consecutivi. Primul pas: guvernul este demis. Al doilea pas: Parlamentul respinge de cel puțin două ori noi formul de guvern, cu majoritate simplă. Pasul trei: Președintele dizolvă Parlamentul. Abia apoi se stabilește data pentru noi alegeri parlamentare.

Dinamica politică în caz de forțare a anticipatelor

Parlamentul este, practic, singura putere a statului care îi poate crea președintelui condițiile constituționale necesare convocării de alegeri anticipate. În aceste condiții, ceea ce contează este constituirea unei majorități parlamentare dedicată acestui scop. Tocmai aici apare dificultatea majoră:

În acest moment, **Partidul Democrat** pare a fi singura formațiune dispusă să susțină necondiționat politica lui Traian Băsescu.

Din cauză că își simte amenințată poziția dominantă din Guvern, **PNL** are rezerve serioase asupra planurilor președintelui.

UDMR a anunțat în repetate rânduri că nu este interesată de alegeri anticipate, această amenințare fiind de fapt motivul care a determinat Uniunea să se alăture la guvernare.

PUR respinge la rândul său alegerile anticipate pentru că este conștient că un asemenea moment ar însemna ratarea intrării în Parlament și ieșirea de pe scena politică. Sigur, umaniștii ar putea fi convinși dacă vor avea garanția intrării în Parlament. Alianța nu-i poate însă oferi o astfel de garanție pentru ar încălca flagrant una dintre motivațiile pentru care președintele Băsescu solicită alegeri anticipate, respectiv scoaterea PUR de la guvernare.

În aceste condiții, președintele poate spera că **PPRM** și **PSD** nu vor vota pentru un guvern al Alianței. Lucrurile nu sunt însă deloc simple. Cel mai probabil, cele două partide își vor face un calcul pragmatic și vor vota în favoarea guvernului pentru simplul motiv că în caz de anticipate în 2005 riscă să piardă un număr mare de locuri în Parlament.

Prin urmare, chiar dacă PNL s-ar hotărî să sprijine ideea anticipatelor, **Alianța D.A. nu va avea o majoritate suficientă pentru a da un vot**

negativ guvernului. Ceea ce înseamnă două lucruri: fie, Traian Băsescu și liderii Alianței vor conștientiza că nu au sprijinul parlamentar necesar și vor renunța la proiect, fie vor risca și ne vom trezi într-o situație bizară, în care guvernul trece cu sprijinul opoziției și primește votul negativ al Alianței.

Dinamica politică arată foarte clar că **rolul președintelui este, în acest context, redus și că el nu poate, de unul singur, să forțeze alegerile anticipate.** Aceasta realitate juridică ridică un serios semn de întrebare cu privire la insistența cu care vorbește Traian Băsescu despre acest subiect în condițiile în care știe că puterile sale sunt drastic limitate. De aici însă ajungem în zona speculațiilor, care ar putea oferi variante mai clare cu privire la intențiile politice ale omului politic Traian Băsescu pentru viitor.

Raportarea populației la alegerile anticipate și intenția de vot

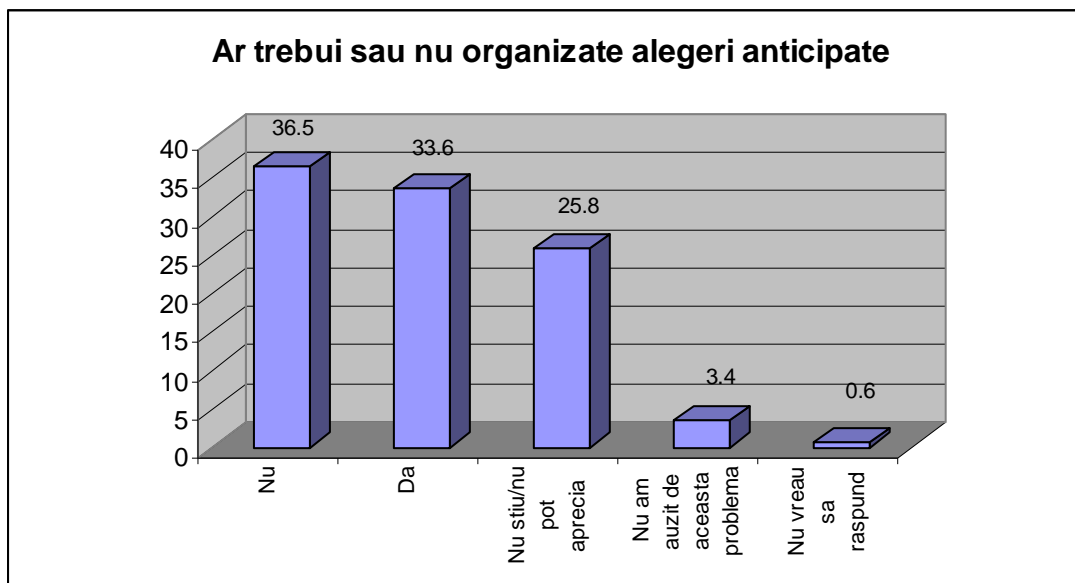
Informațiile de mai jos provin din prelucrarea datelor rezultate în urma unei cercetări sociologice realizate de institutul Data Media, în perioada 8-14 aprilie 2005. Cercetarea a fost realizată pe un eșantion probabilistic, stratificat, multistadial, reprezentativ pentru populația adultă a României (18+). Volumul eșantionului este de 1139 persoane, cu o marjă de eroare de +/-2,8% (cu o probabilitate de 0,95). Interviuurile față-în-față au fost efectuate la domiciliul respondenților, în 89 de localități urbane și rurale, utilizându-se 201 puncte de eșantionare. Chestionarul-omnibus a cuprins un set de întrebări referitoare la câteva probleme social-politice de actualitate, printre care și cea a alegerilor anticipate.

Poziția populației față de alegerile anticipate

Cercetarea Data Media sugerează **un echilibru al opiniilor populației cu privire la alegerile anticipate**. Astfel, conform sondajului, 36.5% dintre români nu sunt de acord cu organizarea de alegeri anticipate, în timp ce 33,6% s-au pronunțat în favoarea organizării lor.

Pe de altă parte, un grup important din populație nu poate aprecia dacă ar trebui sau nu să fie organizat un scrutin anticipat. Aceste date arată că există o parte semnificativă din populație care poate înclina balanța într-o direcție sau alta în funcție de argumentele pro și contra care vor fi aduse în discuție în perioada următoare.

Doar 3,4% din populație nu a auzit despre acest subiect ceea ce arată cât de intensă a fost mediatizarea sa.



Analiza de profunzime

În favoarea organizării de alegeri anticipate se pronunță o categorie relativ eterogenă de populație. Astfel, susțin anticipatele oameni tineri, din zona de 35-40 și de 45-50 de ani, care ar vota Alianța D.A. la alegeri și care provin din orașe mari. Consideră că România merge într-o direcție bună și că starea României s-a îmbunătățit după alegerile din 2004.

Apărent, este vorba de electoratul Alianței, care pare a simți corect presiunea exercitată de președintele Băsescu pentru a obține o majoritate mai confortabilă în Parlament.

Cu toate acestea, alte categorii de electorat, care par a proveni tot din zona susținătorilor clasici ai Alianței și, mai ales, ai lui Băsescu, nu sunt de acord cu anticipatele. Este vorba, în primul rând, de populația bucureșteană, cea care este relativ convinsă că nu e nevoie de această procedură. Acestora li se adaugă și cei cu studii universitare, de la care Alianța ar putea avea pretenția că pot înțelege inițiativa lor. Lista celor care ar fi încântați de alegerile anticipate ar putea fi încheiată de votanții PPRM, care prin structura lor anti-sistem sunt predispuși la susținerea unor astfel de formule.

Reprezentanții zonei opuse de electorat, respectiv cea ce am putea numi *"a doua Românie"*, nu se pronunță, așa cum ar fi de așteptat,

ferm împotriva alegerilor anticipate. Cei mai mulți dintre ei, sunt fie indeciși, fie neinformați. În această categorie se înregistrează votanții PSD, cei preocupați de problema pensiilor, cei din Moldova și din mediul rural, oamenii în vârstă peste 70 ani, femeile și cei care au terminat doar stadiul primar și gimnazial în școală. De asemenea, indeciși sunt și cei care nu sunt convingși că în România se trăiește mai bine și cred că direcția în care se merge este una greșită.

Cei mai categorici împotriva organizării de alegeri anticipate sunt, în afară de cei din București, votanții UDMR și oamenii din orașele mici. De asemenea, se opun cei preocupați de nivelul scăzut de trai și cei în vârstă între 61 și 65 de ani.

Remarcăm, așadar, că **formarea unui curent majoritar în sprijinul sau împotriva acestei idei depinde, în mare măsură, de poziția PSD.** Pentru că, până în prezent, acest partid nu s-a pronunțat categoric pentru o formulă sau alta (din diverse motive, ce țin de reșezările care au avut loc până acum în această structură). E de așteptat ca, dacă PSD va opta în mod clar pentru una dintre variante (pentru că până acum nu a făcut-o), electoratul său se va îndrepta către opțiunea făcută de partid. Altfel spus, dacă PSD va ajunge să vrea anticipate, votanții săi vor contribui la conturarea unei majorități în rândul populației, și invers – dacă PSD se va opune clar anticipatelor, și electoratul său o va face, mișcând balanța opiniei publice în consecință. Pentru Alianța D.A., putem spune că acest fapt este un semnal de alarmă. Dacă PSD va ajunge să dorească alegeri anticipate, e de așteptat să considere că ar putea avea șanse să reajungă la putere, tocmai în detrimentul Alianței.

Interesul pentru declanșarea de alegeri anticipate

Măsurarea acestui indicator nu relevă cine este pentru și cine se opune măsurii (aceste considerații au rezultat în urma măsurării directe a propunerii președintelui Băsescu). Interesul pentru această temă arată însă câteva lucruri consistente și care se regăsesc pe parcursul întregii cercetări. Astfel, tema generează interes pentru

populația care, în general, ar putea fi descrisă drept electorat al Alianței PNL-PD. Este vorba de bărbați, oameni cu studii universitare, oameni cu venituri relativ medii (12-14 milioane), din zona Banat dar și Crișana, din orașe mari.

Dezinteresul vine, confirmând ceea ce am spus mai sus, din ceea ce am putea denumi un electorat apropiat mai degrabă de PSD: femei, oameni peste 70 de ani, cu studii primare și gimnaziale, cu venituri mici și foarte mici (sub 3 milioane de lei), din zona Olteniei și Moldovei.

Această delimitare este semnificativă, și ea arată o anumită fidelitate a electoratului pentru formațiunile politice. De asemenea, reflectă fidel în plan social modul în care s-a împărțit clasa politică în România: cei care discută cel mai mult despre acest subiect, cu argumente pro și contra, sunt tocmai cei de la putere, în special PD, PNL și președintele Băsescu. Prin urmare, interesul acestora se transferă către electoratul care îi susține (împărțindu-se ulterior între cei care vor și, respectiv, cei care nu vor alegeri anticipate).

În același timp, remarcăm că dezinteresul aparent asociat PSD se transpune de asemenea fidel către propriul electorat. Repetăm, aceasta înseamnă că se așteaptă un semnal din partea partidului pentru formarea unei opinii sau măcar pentru culegerea de informații suplimentare.

Echilibrarea puternică a spațiului politic românesc este, așadar, însoțită, de o puternică politizare a subiectelor de interes public, deoarece acestea separă populația aproape pe aceleași granițe ca și votul în sine.

Cunoaștere procedurilor de declanșare a alegerilor anticipate.
Studiul Data Media indică indubitabil faptul că **mai mult de jumătate din populație (56,7%) nu cunoaște procedurile prin care poate fi**

dizolvat Parlamentul pentru a se permite convocarea de alegeri anticipate.

Precizăm că, deși întrebarea în chestionar a cuprins toate cele trei variante cumulative pentru declanșarea juridică a anticipatelor, doar una dintre ele este suficientă în sine; astfel simpla demisie a guvernului nu e suficientă, la fel ca simpla dorință a președintelui; doar respingerea de către parlament a votului pentru un nou cabinet obligă permite/obligă în mod clar declanșarea anticipatelor. Prin urmare, analiza noastră a luat în calcul această distincție.

Doar 17,8% dintre români au indicat varianta corectă, respectiv că dizolvarea Parlamentului poate avea loc doar după ce acesta respinge de două ori la rând investirea unui nou guvern. 16,5% din populație au răspuns că Parlamentul poate fi dizolvat ca urmare a deciziei Președintelui României în timp ce 8,1% au indicat demisia guvernului de două ori la rând. Practic, soluția avansată cel mai des de mass-media și de liderii coaliției de guvernare – demisia repetată a guvernului – beneficiază de cel mai mic număr de răspunsuri favorabile.

Analiza de profunzime

Ultimele luni au arătat că populația României are încă mari dificultăți în a înțelege cum se pot organiza, de fapt, alegerile anticipate. Mai grav este că nici cei implicați nu par a ști mult mai bine. Altfel nu se poate explica de ce foarte mulți jurnaliști și oameni politici sunt convinși, pe baza propriilor declarații, că la anticipate se poate ajunge doar prin voința președintelui sau prin demisia guvernului de mai multe ori. Am explicat deja cum se pot organiza, de fapt, alegerile anticipate. Din fericire, există multe categorii socio-profesionale care cunosc relativ bine aceste proceduri constituționale.

Cei mai buni cunoscători sunt votanții Alianței, bărbații și cei cu studii superioare. De asemenea, aleg opțiunea corectă și oamenii în vârstă între 40 și 45 de ani, precum și cei cu venituri de 7-8 milioane de lei și,

respectiv, de 14-16 milioane de lei. Din punctul de vedere al regiunii, remarcăm că cei din Banat, Dobrogea și București indică foarte corect opțiunea conform căreia respingerea de către parlament a unui vot de investitură pentru guvern conduce la anticipate.

La fel de interesant este de identificat și populația care recunoaște deschis că nu știe care este formula corectă.

Printre acești oameni se regăsesc votanții PSD, care se află în această situație tocmai pentru că partidul pe care îl susțin nu pare foarte preocupat de acest subiect. Celelalte categorii vin în sprijinul descrierii electoratului PSD: femei, cu studii primare și gimnaziale, oameni cu venituri mici și foarte mici (de până la maximum 3 milioane), provenind din Muntenia și din mediul rural, precum și cu vârstă de peste 70 de ani. Aceștia sunt oamenii care recunosc cinstit că nu știu care e varianta care determină anticipatele.

În afară de aceștia, există și oameni care au păreri clare, bine susținute, dar orientate către variantele greșite. Una din variantele greșite este aceea conform căreia Băsescu poate determina organizarea de anticipate. Aceasta este susținută de votanți ai Alianței, de locuitori ai Transilvaniei de Est, ai Banatului și ai zonei Crișana-Maramureș. De asemenea, cei din orașele mari și cei relativ mai tineri, de 31-34 de ani, sunt convinși că Băsescu poate impune anticipatele.

Există și oameni care cred că demisia guvernului poate duce la anticipate: bărbații, cei care au absolvit școală profesională sau post-liceală, precum și, interesant, oameni care au ca primă problemă pe propria agendă situația taxelor și a impozitelor.

Cea mai potrivită perioadă pentru organizarea de alegeri anticipate

În ceea ce privește perioada optimă pentru organizarea de alegeri anticipate, opiniile sunt foarte divizate, indicând absența unui curent dominant. Cel mai mare procent este al celor care nu știu sau nu pot

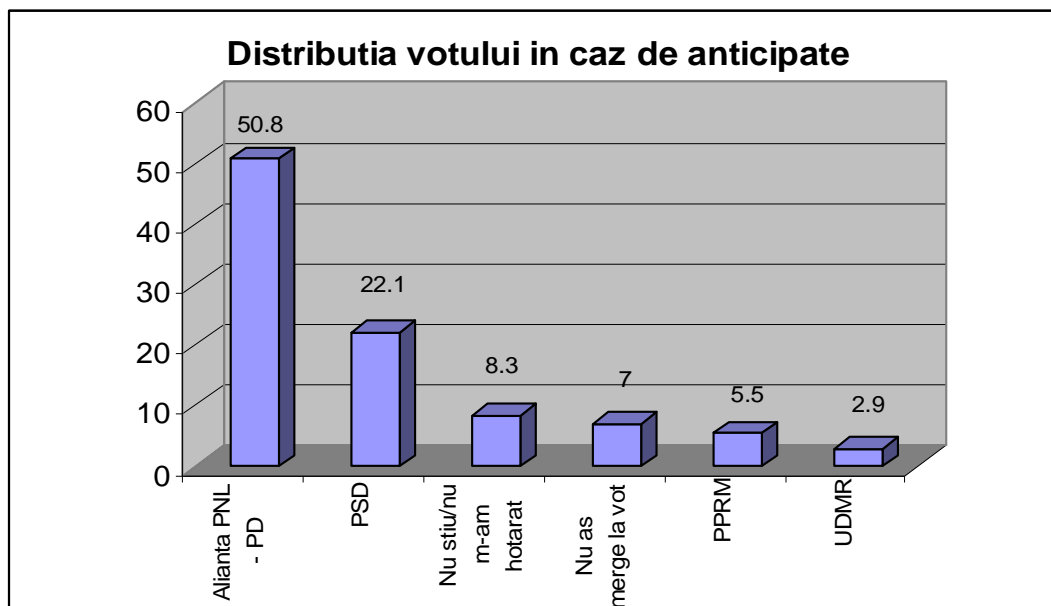
aprecia (30,8%). **19,2% doresc organizarea de alegeri anticipate cât mai repede (mai-iunie)**. Este practic nucleul dur al susținătorilor ideii lui Traian Băsescu de convocare a anticipatelor. 16,9% nu sunt de acord cu organizarea de alegeri anticipate, acest grup formând nucleul dur al celor care se opun propunerii președintelui.

Restul respondenților se împart între organizarea alegerilor în toamna acestui an (10,7%), în 2007, după aderarea la Uniunea Europeană (9%), anul viitor (6,6%) sau în această vară (6,1%). Remarcăm faptul că în cazul în care s-ar ajunge la organizarea de anticipate, 36% dintre subiecți le-ar dori în acest an.

Distribuția votului pe formațiuni politice în caz de alegeri anticipate

Alianța D.A. PNL-PD conduce detașat cu 50,8%. Urmează PSD cu 22,1% și PPRM cu 5,5%. Datele nu reflectă însă cu fidelitate distribuția procentuală reală a votului în caz de anticipate având în vedere că doar 7% din populație a admis că nu ar merge la vot. Practic, **rezultatele obținute reflectă o participare de peste 90%, lucru imposibil în România de azi**. Prin urmare, distribuția votului rezultat în urma cercetării trebuie înțeleasă ca o tendință și ca o ordonare a opțiunilor.

În ceea ce privește scorul mic pentru UDMR (2,9%) există două explicații care nu au legătură cu eșantionarea. Populația maghiară este în general reținută în a răspunde la astfel de întrebări. În plus, rezultatul ar putea confirma temerile UDMR legate de un eventual insucces în alegerile anticipate.



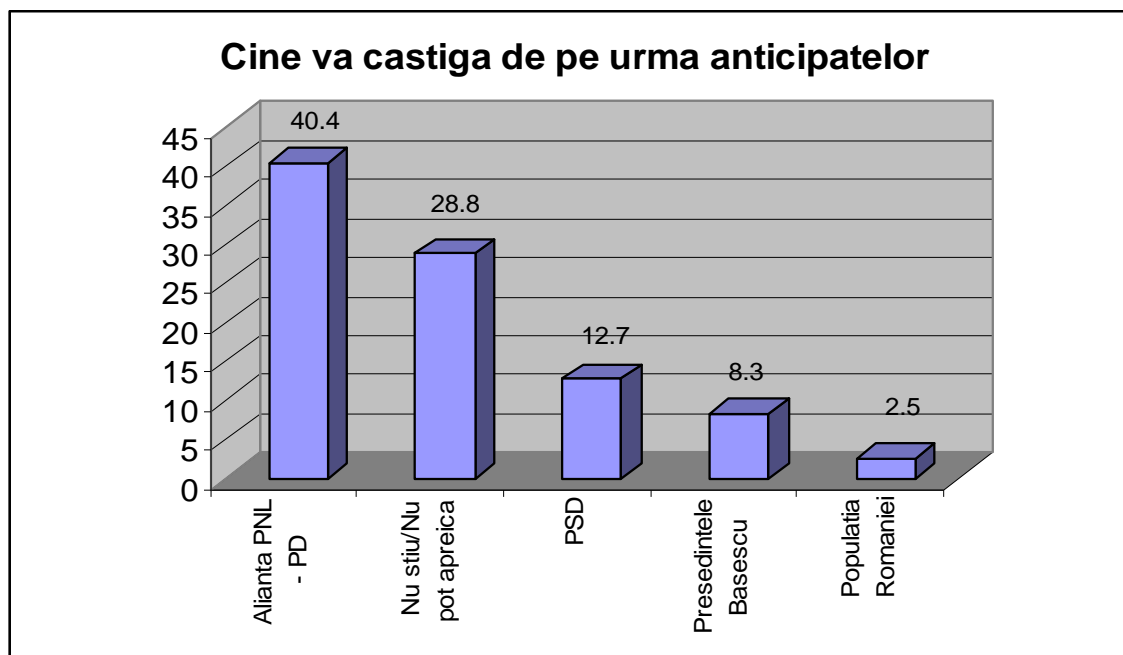
Cine va câștiga de pe urma alegerilor anticipate

La întrebarea, "Cine credeți că va avea de câștigat de pe urma alegerilor anticipate?", **40,4% dintre subiecți au indicat Alianța D.A.** și doar 12,7% au indicat PSD. Acest lucru arată că anticipatele sunt percepute de populație ca un mijloc al Alianței de a obține un avantaj politic.

Aici există o corelație de care va trebui să se țină cont. Astfel, **Alianța este principalul beneficiar al anticipatelor**, dar acest fapt este și ca urmare a nivelului ridicat de încredere de care această formațiune se bucură în sondajele de opinie, fiind în primul an de guvernare. **Dacă Alianța scade în sondaje la capitolul încredere sau opțiune de vot (ca urmare a guvernării, spre exemplu), e foarte probabil să scadă în coinsecință și dorința de organizare a anticipatelor.** În prezent, susțin ideea anticipatelor cei care o văd ca pe o formulă de sprijin pentru Alianță. Dacă acești susținători vor simți că perspectivele pentru Alianță scad, e foarte posibil să devină nu doar reticenți față de posibilitatea organizării anticipatelor, ci chiar oponenti fervenți. Iar rolul lor de susținători ai anticipatelor să fie preluat de electoratul opoziției (ai PSD în special), care vor vedea apoi în acestea un instrument de favorizare a propriului partid.

Paradoxal, deși Traian Băsescu este principalul susținător al inițiativei, doar 8,3% dintre respondenți l-au indicat pe președinte drept actor care ar avea de câștigat de pe urma anticipatelor. O explicație foarte simplă ar fi că anticipatele privesc schimbarea Parlamentului, nu a președintelui. **Marea majoritate a populației pur și simplu nu face raționamentul politic care se află în spatele propunerii anticipatelor**, în sensul că majoritatea parlamentară este de fapt o majoritate prezidențială deoarece președintele este unica resursă electorală a formațiunilor aflate la putere, adică factorul de putere care contează.

O altă dată interesantă este că 28,8% nu știu sau nu pot aprecia cine ar avea de câștigat de pe urma alegerilor anticipate. Ceea ce înseamnă că este vorba atât de populația mai puțin conectată la agenda politică, cât și de cei care așteaptă o clarificare a pozițiilor partidelor politice față de anticipate.



Analiza de profunzime

Cei care susțin Alianța sunt cei care spun că principalul beneficiar al acestor anticipate ar fi Alianța PNL-PD. Este vorba de bărbați, de cei cu studii liceale și universitare, de locuitorii Moldovei și ai orașelor medii, precum și, în proporție mare, de votanții Alianței. Sunt interesante însă alte asocieri. Pentru că, în afară de părerea relativ unanimă

conform căreia fiecare crede că partidul pentru care ar vota este cel care ar avea de câștigat de pe urma alegerilor, există și câteva specificități.

Astfel, **votanții PUR tind a identifica în PD drept principal beneficiar al alegerilor**. Aceași părere o au și cei care ar vota doar cu PNL (nu cu Alianța în sine). Într-un fel, astfel se înțelege jocul făcut de PD, partidul care a susținut cel mai puternic ideea organizării de anticipate.

Alți votanți merg ceva mai departe și observă că principalul câștigător ar fi președintele Băsescu. Este vorba de votanții UDMR și de votanții din zona Transilvaniei de Est (probabil, tot votanți UDMR). Din punctul de vedere al regiunii, remarcăm că **bucureștenii sunt relativ convinși că nu Băsescu ar avea de câștigat ci poate chiar dimpotrivă**.

Dorința lui Traian Băsescu de a declanșa anticipate și efectele asupra credibilității Guvernului

Procedura de declanșare a alegerilor anticipate presupune demisia guvernului. Numai că demisia guvernului poate determina o diminuare a credibilității sale. Această ipoteză este infirmată într-o oarecare măsură. Astfel, 32,5% cred că dorința lui Traian Băsescu de a organiza alegeri anticipate îi va face pe români să-și piardă încrederea în Guvernul actual. Pe de altă parte, 46% din respondenți cred că intenția președintelui nu îi va determina pe români să-și piardă încrederea în Guvern.

Evaluarea performanței lui Băsescu și a lui Tăriceanu

În completarea opiniilor directe cu privire la alegerile anticipate, merită trecute în revistă o serie de observații derivate din analiza secundară a datelor acestui sondaj și care se referă strict la evaluarea imaginii guvernării în acest moment.

Astfel, observăm o corelație semnificativă între opțiunea de vot pentru PSD și PPRM, și evaluarea performanței lui Traian Băsescu ca președinte ca fiind “proastă”. În același timp, părerea negativă despre

Începutul mandatului actualului președinte se corelează și cu intenția de a nu merge la vot.

În privința educației, se distinge o corelare clară între aprecierea negativă a comportamentului lui Băsescu ca președinte și nivelul scăzut al studiilor (este ilustrativ în special cazul educației primare și a celei profesionale). În privința vârstei, categoria 56-60 ani prezintă o asociere semnificativă cu opinia defavorabilă despre actualul președinte.

Populația care are tendința de a evalua defavorabil evoluția lui Băsescu se regăsește, de asemenea, într-o proporție semnificativă, în rândul celor cu venituri sub 1 milion, dar și – surprinzător – într-o zonă superioară a acestui clasament, respectiv a celor care câștigă 9-12 milioane lunar. Interesant este și faptul că aceeași părere proastă despre Băsescu se corelează puternic cu rezidența în București.

Cu excepția acestor ultime două corelații, toate observațiile indică destul de clar că **românii care dezaproabă performanța actualului președinte prezintă caracteristicile clasice ale electoratului fidel al PSD**, ceea ce indică faptul că **această categorie de populație nu și-a schimbat cu nimic atitudinea față de Băsescu**. Concluzia este verificată direct în corelația dintre evaluarea atitudinii față de Băsescu și opțiunea de vot: părerea bună și destul de bună despre Băsescu variază în același sens cu intenția votului pentru Alianța PNL-PD, în timp ce părerea destul de proastă și foarte proastă variază direct proporțional cu opțiunea pentru PSD.

Această structură se păstrează, în linii mari, și în cazul evaluării premierului Tăriceanu. Astfel, cei care apreciază performanța acestuia sunt votanții Alianței PNL-PD. În același timp, tendința de a aprecia performanța lui Tăriceanu este concordantă cu predispoziția de a aprecia că țara se îndreaptă într-o direcție bună. Similar cu cazul Băsescu, rezidența în București este asociată cu evaluarea negativă a activității primului ministru.

Din analiza secundară rezultă, de asemenea, o covarianță clară între schimbarea în bine a atitudinii față de noul președinte și aprecierea proiectelor noii guvernări, în special a principalei inițiative economice a acesteia – cota unică de impozitare. Astfel, populația care declară că și-a îmbunătățit părerea despre Băsescu față de momentul alegerilor apreciază, simultan, că efectele aplicării cotei unice de impozitare se vor reflecta în bine asupra propriului nivel de trai. Simetric, aceia dintre respondenți care admit că opinia lor despre președinte s-a depreciat după momentul preluării funcției sunt și cei care tind să considere că adoptarea cotei unice îi va afecta negativ.

Semnificativ din punctul de vedere al analizei noastre este faptul că dorința de alegeri anticipate este semnificativ corelată cu tendința de îmbunătățire a evaluării actualului președinte. În același timp, cei care apreciază în mare măsură performanța lui Băsescu ca președinte sunt de acord cu perspectiva organizării alegerilor anticipate. Cu toate acestea, se remarcă o asociere semnificativă între părerea “destul de bună” referitoare la activitatea președintelui și respingerea ideii alegerilor anticipate.

Cei care tind să considere că tendința lui Băsescu de a forța organizarea alegerilor anticipate este defavorabilă pentru imaginea guvernului se regăsesc, într-o măsură semnificativă în rândul electoratului fidel PSD și PPRM, în timp ce respondenții care își manifestă dezacordul cu această interpretare votează Alianța PNL-PD.

Sprijinul pentru Traian Băsescu

Separat de opiniile despre performanța președintelui, semnalăm că populația este în continuare dispusă să îl susțină pe președintele Traian Băsescu. **Cei care îi acordă în continuare un vot de încredere important fac parte, în mod clar, din aceiași susținători pe care s-a bazat și până acum:** tinerii cu vârste cuprinse între 25 și 35 de ani, cei cu studii universitare sau liceale, votanții Alianței, locuitorii din București și cei cu venituri relativ mari: 10-12 milioane și, respectiv,

16-18 milioane de lei. Spectaculos este că **Băsescu și-a menținut și sprijinul electoratului maghiar** (și al populației din Transilvania de Est) **dar a și câștigat un electorat important, relativ nespecific – cel din Muntenia**. De asemenea, bărbații sunt mai predispuși a-l susține pe Băsescu spre deosebire de femei. Așadar, Băsescu și-a consolidat sprijinul în ultima perioadă, desi a fost supus unor presiuni importante în legătură cu exercițiul funcției de președinte. Dimpotrivă, **a reușit performanța de a-și extinde puțin zona de susținere**.

În același timp, se conturează tot mai clar și profilul celor care nu au o părere bună despre președintele Traian Băsescu. Este vorba de zona electorală a adversarilor dinspre PSD: oameni în vârstă, de peste 60 de ani, care au terminat mai ales școală primară sau gimnazială, cu venit foarte mic, de sub 4 milioane de lei, votanți ai PSD și PPRM, din zona rurală. La aceștia se adaugă însă, în mod interesant, votanți din Muntenia (zonă care pare a fi decisă ferm, fie împotriva, fie pro Băsescu), dar și din Transilvania. În zona indecișilor poate fi plasată Moldova, fapt important, deoarece aceasta ar putea conduce la schimbarea echilibrului din prezent, care încă îl favorizează pe președinte.

Influența unor variabile asupra alegerilor anticipate

*Mai jos, am luat în considerare doar trei variabile care pot influența, în mod direct, atitudinile populației față de partide și față de alegerile anticipate. Ipoteza de la care am plecat este aceea că **actul de guvernare modifică constant percepția populației asupra performanței Alianței** și, în consecință, influențează decisiv formarea opțiunii de vot. Fiecare moment important al guvernării contează, iar acest fapt este relevant de cazurile detaliate mai jos.*

Este vorba, în cele de urmează, de ipoteza măririi de taxe și impozite, ca urmare a modificărilor bugetare impuse de cota unică de impozitare și de negocierile cu FMI, de introducerea leului greu și de interesul pentru răpirea jurnaliștilor din Irak. În afară de aceste trei cazuri detaliate inclusiv pe baza unor analize aprofundate asupra informațiilor oferite de sondajul Data Media, vom lua mai jos în calcul și alte evenimente importante, de impact, care pot influența atitudinea populației. Ne referim la recente evenimente neluate în calcul de acest sondaj, de transformările sociale care vor urma, precum și de perspectivele politice ale următoarelor luni.

Ipoteza majorării de taxe și impozite

Această perspectivă pare a interesa relativ mulți români, mai ales în condițiile în care aceste măsuri nu au fost la fel de puternic promovate mediatic precum formula scăderii impozitelor la 16%. Acțiunile guvernamentale de echilibrare a bugetului de stat au captat interesul românilor cu venit relativ mediu (9-10 milioane și 14-16 milioane), votanți ai Alianței PNL-PD, rezidenți din orașe mari, dar și din sate, precum și oameni din Banat și Transilvania. Aceste caracteristici ne prezintă **un electorat activ**, dinamic, implicat în viața economică.

Cei dezinteresați de această perspectivă, a creșterii taxelor și impozitelor, sunt în general tinerii (18-24 de ani), cei care au ca studii terminate doar liceul, oamenii din zona Moldovei și cei cu venituri mici și foarte mici (sub 2 milioane de lei).

În ceea ce privește legătura acestui indicator cu cel care se referă la organizarea de anticipate, observăm o situație specială: oamenii interesați mult și foarte mult de problema creșterii impozitelor și taxelor au o părere foarte bine formată despre organizarea de alegeri anticipate și sunt tentați să dea un răspuns cert. Acest răspuns este împărțit relativ egal, între variantele de susținere sau de respingere a inițiativei lui Traian Băsescu. Doar cei care sunt puțin preocupați de problema impozitării nu au o părere și despre anticipate.

Putem previziona astfel că **nu toți cei interesați de impozitare vor și alegeri anticipate**. Doar o jumătate dintre ei sunt dispuși să accepte o astfel de inițiativă, chiar dacă ei fac parte în marea lor majoritate din electoratul dinamic și educat al Alianței.

Interesul pentru introducerea leului greu

Această acțiune a trecut de stadiul de ipoteză și se înscrie în categoria certitudinilor. Cu toate acestea, interesul pentru ea nu este unul spectaculos, deși va afecta întreaga populație a României. Cei mai preocupați de soarta acestei măsuri sunt în general oameni din zona medie de vârstă (36-40 de ani), cu studii universitare, cu venit între 12 și 14 milioane de lei și care au tendința, în general, de a vota Alianța PNL-PD. De asemenea, mai regăsim acest interes și la rezidenții din Transilvania de Est și la cei din orașele mici.

Dezinteresul apare în zone oarecum neomogene: vârstă cuprinsă între 25 și 30 de ani, dar și peste 61 de ani; oameni cu venituri foarte mici (sub 2 milioane) dar și oameni cu venituri ceva mai bune (10-12 milioane); nonvotanți, dar și susținători ai PPRM; în fine, există și un puternic dezinteres pentru rezidenții din București.

Poate că o campanie de comunicare mai bună, mai susținută și demarată mai din timp ar fi convins mai multă lume de importanța acestei măsuri și ar fi putut transmite suficiente informații pentru a capta interesul unei populații care oricum se va confrunta cu efectele directe.

Spre deosebire de tema impozitelor, această variabilă atrage o **covarianță semnificativă între cei care sunt interesați de introducerea leului greu și cei care sunt de acord cu organizarea de anticipate**. Nu putem specula însă acest fapt ca pe o corelație, ci doar ca pe o variație concomitentă (altfel spus, dacă va crește nivelul de interes pentru leul greu nu înseamnă neapărat că va crește și sprijinul pentru organizarea de anticipate).

Interesul pentru răpirea jurnaliștilor

Această temă a intrat pe agenda publică de mai bine de o lună. În momentul realizării sondajului, subiectul intrase într-o zonă relativ obscură, prin absența informațiilor și exacerbarea speculațiilor pe agenda publică și prin susținerea mediatică a legăturilor dintre Omar Hayssam și PSD. Se știa foarte puțin despre soarta jurnaliștilor (lipsind informațiile care să confirme dacă aceștia sunt cu adevărat răpiți).

Pornind de la aceste coordonate precizate obligatoriu, remarcăm că cel mai mare interes pentru acest subiect l-au avut oameni de vârstă relativ medie (36-45 de ani), cu venituri mici (2-4 milioane, dar și 7-8 milioane), votanți ai Alianței PNL-PD, din orașe mici și medii și din spațiul rural.

Interesul scăzut s-a manifestat în zona foarte tânără de electorat (18-24 de ani), dar și în zona celor cu studii universitare (fie din cauza tentativelor de a se politiza foarte mult subiectul, fie pur și simplu din cauza absenței informațiilor relevante, care să confirme existența cu adevărat a crizei). La aceeași zonă sceptică se adaugă și bucureștenii și cei din orașele mari. La toate aceste categorii se poate aplica foarte bine un sindrom ce ar putea fi numit neștiințific **“nu ne păcălesc ei pe noi”**, aplicabil atât celor care au stat în spatele răpirii (fie ei teroriști sau afaceriști arabi din țară), cât și autorităților. Acest sindrom se manifestă printr-o puternică lipsă de încredere și prin tentația de a accepta informațiile speculative oferite prin intermediul mass-media.

Neinteresați au fost și cei care au terminat doar studiile primare, cei cu salarii foarte mici (sub 2 milioane) și cei pentru care tema cea mai

importantă pe agendă este problema pensiilor foarte mici. Aceștia ar trebui să se încadreze în zona electoratului PSD, iar o minimă explicație ține de tendința puternică din media din acea perioadă de a blama acest partid pentru situația răpirii și pentru cea a dezvoltării relațiilor obscure cu oamenii de afaceri arabi.

În sondajul Data Media, **actuala configurație sugerează că cei foarte interesați de situația jurnaliștilor răpiți sunt de acord cu organizarea de alegeri anticipate**. Acest fapt este explicabil, mai ales dacă vedem că cele două zone de public se suprapun, într-o oarecare măsură, pe publicul Alianței (public care, în același timp cu susținerea anticipatelor, este interesat și de prezența trupelor românești în Irak și de o nouă strategie națională de apărare care să includă participarea la atacuri preventive).

Ținând cont de faptul că sondajul a fost realizat în momentul în care se realiza cea mai intensă perioadă de speculare mediatică, asocierea este firească. E necesar să se realizeze și alte cercetări pentru a vedea cum a evoluat această asociere, mai ales după ultimele evoluții ale crizei din Irak.

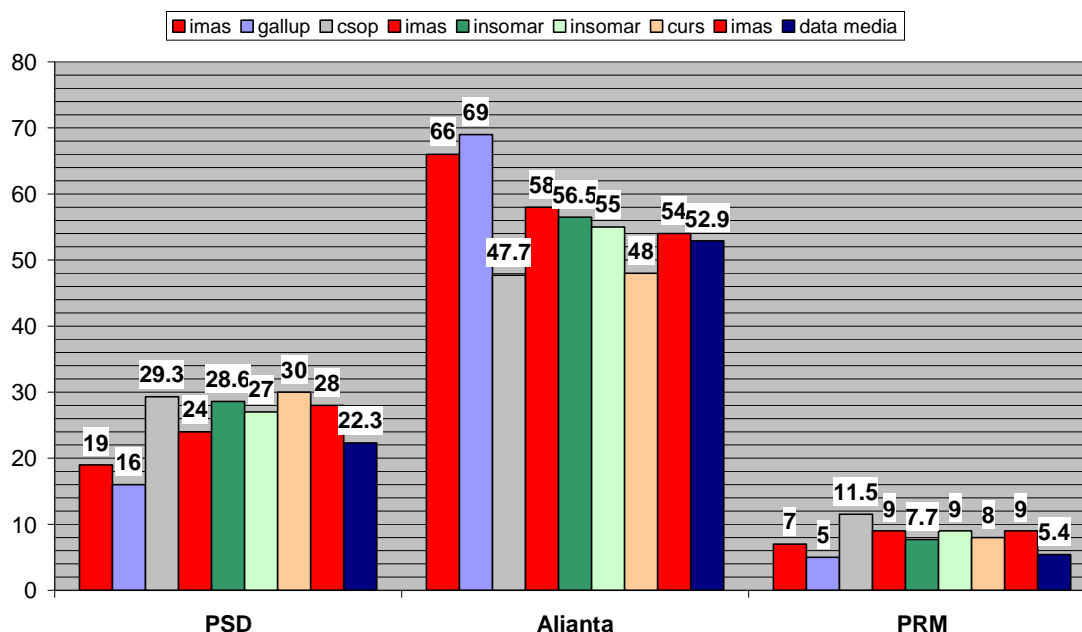
Subiectul va fi ajuns deja până acum să capteze interesul a mult mai multor categorii de români. Dramatismul său și modul accelerat de evoluție au condus la modificări substanțiale în prezent, inclusiv în ceea ce privește neîncrederea față de seriozitatea răpitorilor.

Există chiar posibilitatea ca modul în care a evoluat acest subiect să conducă, implicit, la o scădere a interesului opiniei publice pentru multe din alte teme de impact de pe agendă (inclusiv, sau poate mai ales, cea a alegerilor anticipate). Iar o astfel de evoluție poate conduce și la scăderea interesului clasei politice pentru subiect.

EVOLUTII IN SONDAJE – anul 2005

Primele luni ale anului au adus, împreună cu primele sondaje de opinie, și elementele care formează imaginea actuală a scenei politice românești.

Sondaje 2005



Precizare: datele din tabel provin din cele mai importante sondaje prezentate opiniei publice de la începutul acestui an, în ordine cronologică.

Analiza acestor prime sondaje relevă câteva concluzii interesante. Ele stau, din punctul nostru de vedere, la baza deciziei de a se încerca forțarea unor alegeri anticipate pe parcursul acestui an. Deși comparația dintre cercetări sociologice realizate de institute diferite, pe eșantioane diferite, nu este în general considerată sociologic relevantă, totuși o alăturare a rezultatelor publice sugerează existența unor tendințe, iar acestea nu pot fi ignorate.

1. Situația de la începutul anului arăta o creștere majoră a câștigătorilor alegerilor, în detrimentul celor învinși. Este un efect cunoscut în știința politică drept efectul de tip “*bandwagon*”. Acesta

este fenomenul prin care o tendință populară atrage și mai mult sprijin și capătă o mai mare popularitate. Acest efect este unul natural, generat din dorința populației de a se asocia cu învingătorii (de obicei, acest fenomen natural stă la baza criticării sondajelor care, peste tot în lume, sunt acuzate că generează astfel de efecte care ajută candidații puternici).

Sprijinul obținut de câștigătorii alegerilor din partea electoratului oportunist este, în România, semnificativ mai mare decât cel obținut de partidele câștigătoare în alte țări (și, până acum, dura mai mult decât în alte țări). Într-un fel, acest dezechilibru a derivat și din slăbiciunile de fond ale sistemului politic românesc. Faptul că reformele partidelor se efectuau doar în raport cu rezultatele electorale subliniază o concentrare mult prea puternică a acestora pe competiția electorală și o foarte slabă conectare la dialogul constant cu electoratul (ceea ce ar trebui să constituie funcția politică principală a unui partid).

2. Sprijinul pentru Alianță exprimat acum (la un nivel superior celui obținut în alegeri) **nu reprezintă ceva major din punct de vedere electoral**. Acesta este unul dintre puținele momente în care se percepe artificialitatea întrebării “Cu cine ați vota dacă duminica viitoare vor fi alegeri”. Această întrebare testează o stare de spirit și nu o opțiune de vot, mai ales că acum e clar pentru toată lumea că nu se mai merge la vot în viitorul apropiat.

Organizarea alegerilor anticipate va conduce, cu siguranță, la re poziționarea față de întrebarea clasică legată de alegeri (cu o echilibrare mai puternică decât cea din prezent).

3. O comparație în timp cu alte momente ce au urmat alegerilor arată un efect similar (cu diferențe ce țin de intensitatea valului de schimbare). Poate că cea mai bună comparație s-ar putea face luând în considerare atitudinea populației față de noul guvern (atitudine față de o instituție și care reflectă chiar o sumă de indicatori punctuali). Întrebarea în cauză este dacă cei chestionați consideră că actualul Guvern conduce țara mai bine decât cel de dinainte. Astfel, vedem că

În 1997, 63% dintre români se simțeau mai bine guvernați (de CDR), în 2001, 49% dintre români se simțeau mai bine guvernați (de PSD), iar la începutul anului 2005, cota Guvernului Tăriceanu era de 58%. Acesta este un punct de pornire foarte interesant, care arată atât nivelul de optimism (vârful atins în 1997 nu a mai fost atins până acum), cât și cât de mare este spațiul de manevră al noii echipe de conducere. CDR a distrus rapid cel mai puternic capital de imagine post-decembrist. PSD a reușit să gestioneze însă relativ bine acest capital pozitiv minim, pe care nu l-a erodat foarte mult timp de patru ani. Sondajele primelor luni ale anului 2005 arată că **Alianța pare a urma mai degrabă modelul CDR¹**.

4. Orice scenarii predictive, legate de viitoarea evoluție electorală a partidelor, pleacă de la două premise: 1) **puterea de predicție a votului crește direct proporțional cu apropierea momentului electoral** (acum fiind cu 4 ani înainte de următorul moment electoral oficial, capacitatea de predicție este cea mai mică); 2) De la acest nivel, **Alianța nu are decât o singură direcție: în jos**. Ipoteza menținerii acestui nivel de susținere și chiar a creșterii sale este nerealistă.

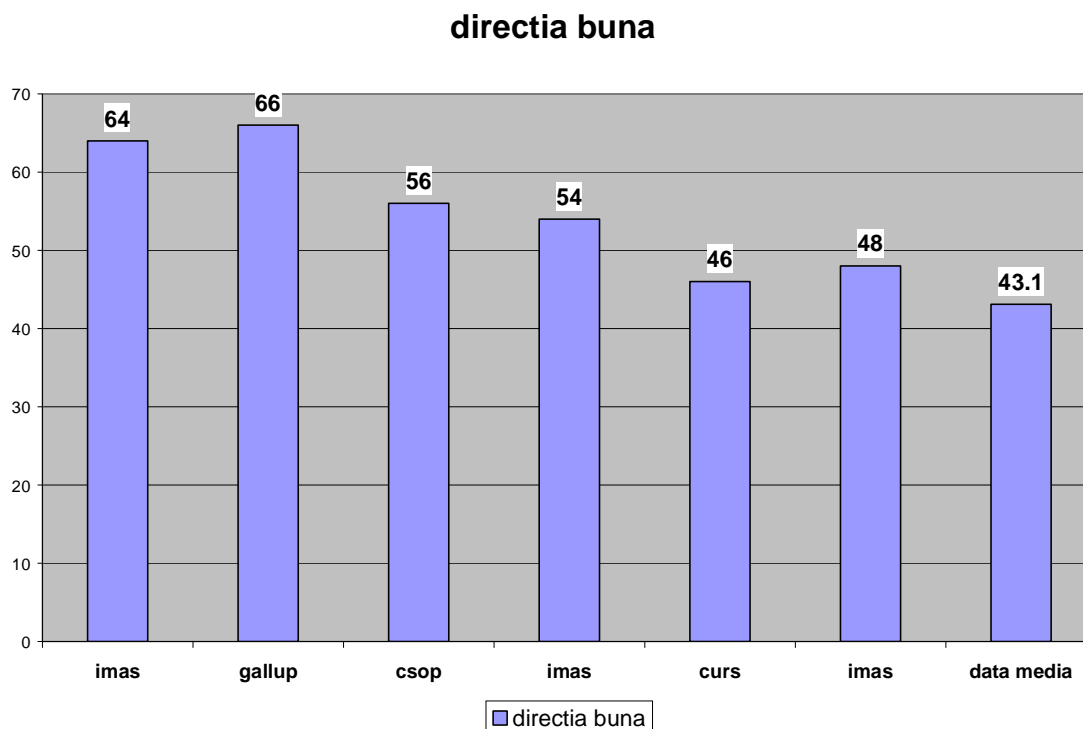
5. **Erodarea Alianței se produce deja accelerat și neliniar**. Ea este influențată de primele măsuri, referitoare la reformarea radicală a sistemului fiscal (ce a atras confuzii), și mai ales de modul în care acestea sunt implementate (contează ezitățile și lipsa de coordonare). Cel mai mare obstacol care se va ridica în fața Alianței este confuzia pe care lipsa de coerență și de ritm a guvernării o generează în rândul opiniei publice.

6. Există două tipuri de factori care ar fi putut influența această scădere. Primul și cel mai important este diminuarea treptată a efectului de *bandwagon*, care a dus la mobilizarea unui număr mare

¹ Ultimul sondaj IMAS, realizat la mijlocul lunii aprilie, arată că scorul referitor la comparația cu performanța fostului guvern a scăzut de la 58% la 34%, confirmând astfel previziunile legate de modelul CDR.

de potențiale opțiuni de vot de către Alianță imediat după victoria în alegeri. În timp, este normal ca acest fenomen de raliere în jurul învingătorilor să își piardă efectul – uneori chiar foarte rapid. La ritmul cu care se produce această evoluție contribuie mai ales percepția asupra performanței învingătorilor în primele etape ale preluării mandatului - acesta fiind al doilea factor care ar fi putut avea influență asupra scăderii suportului pentru Alianța PNL-PD.

7. Primele săptămâni la guvernare au fost marcate mai ales de confuzie în privința măsurilor economice și sociale inițiate – confuzie de ambele părți, atât a decidenților, care nu au fost capabili să explice clar fiecare decizie luată, cât și a destinatarilor deciziilor, care s-au văzut confrunțați cu o serie de noutăți absolute fără să li se explice foarte clar efectele asupra propriului trai cotidian. Această dublă confuzie a generat suspiciune în legătură cu capacitatea guvernului de a-și îndeplini cu succes misiunea, ceea ce s-a transpus în diminuarea rapidă a optimismului firesc la orice început de mandat.



Precizare: datele din tabel provin din cele mai importante sondaje prezentate opiniei publice de la începutul acestui an, în ordine cronologică.

8. A scăzut mult, în doar câteva luni de zile, numărul celor care consideră că România merge în direcția bună. Diferența dintre aceste două tipuri de rezultate este prea mare pentru a putea fi pusă doar pe seama diferențelor metodologice, procedurale sau de selectare a eșantionului. Este evidentă existența unei tendințe descendente, în sensul că optimismul legat de viitor a scăzut destul de mult într-un interval relativ mic de timp, influențat de dezbaterile în jurul performanței guvernării. Spectaculos, la acest capitol, este și numărul celor confuzi în legătură cu direcția, care a crescut rapid în ultimele luni (ceea ce confirmă toate concluziile exprimate până acum).

Acest indicator este unul dintre cele mai puternice argumente împotriva organizării de alegeri anticipate. Astfel, până acum Alianța a beneficiat de sprijin puternic, pentru că majoritatea populației simțea că o guvernare a Alianței va duce România în direcția bună. Aceasta făcea ca populația să sprijine inițiativele puterii (inclusiv pe cea de organizare a anticipatelor). Dacă oamenii își pierd acest optimism, nu vor mai avea încredere atât de mare nici în Alianță și, implicit, nu vor accepta un joc formal pentru reinvestirea cu putere a acestei formațiuni.

9. Această evoluție postelectorală a opțiunilor de vot este explicabilă și prin reacțiile naturale de reașezare a electoratului după alegeri. Fenomenul are loc însă într-un ritm fără precedent în România (această mișcare de reașezare nu avea loc niciodată mai devreme de cel puțin jumătate de an; spre exemplu, PSD a ajuns la un scor sub 50% abia după un an; mai mult, s-a menținut la un scor de peste 40% pe parcursul întregii sale legislaturi, până în campania electorală).

La aceasta contribuie, în primul rând, efectul slabei performanțe guvernamentale. Ponderea acestui efect în redefinirea intenției de vot va fi pus în evidență mai corect în cercetările viitoare.

Un alt factor important este cel al echilibrării puternice a scenei politice (pentru prima dată după Revoluție opoziția are, încă de la începutul legislaturii, capacitatea de a șicana în mod real puterea și de a o supune constant la presiuni; aceasta face ca sistemul politic să se

întărească și să capete o consistență pe care până acum nu o avea decât în anii electorali).

10. Este de așteptat ca, temându-se de evoluția descendentă în sondaje, **actuala putere să intensifice dezbaterea pe tema alegerilor anticipate**, forțând organizarea acestora cât mai curând.

Nevoia de alegeri anticipate derivă în principal din transpunerea în practică a temerilor legate de lipsa de funcționalitate a coaliției de guvernare. Pe lângă faptul că aceasta nu reușește să își contureze un ritm relativ ridicat de produs legi, decizii și hotărâri (prin care să implementeze reformele promise), ea “beneficiază” și de un sprijin parlamentar minim. Defecțiunile constatate în Parlament la votarea unor proiecte (în special la Senat) arată că funcționarea coaliției este o ecuație mult mai complicată decât se credea inițial. Simplificarea acestei ecuații se poate face prin alegeri anticipate – decizie ce pare a veni ca soluție de ieșire din tendința negativistă din prezent.

Așa cum spuneam, Alianța nu poate evolua decât în jos, în sondajele de opinie, fapt ce poate genera noi complicații în funcționarea coaliției de guvernare (putând duce constant la renegocierea pozițiilor de putere, conform protocolului coaliției).

PUTEREA ȘI OPOZIȚIA – în varianta anticipatelor

Alegerile anticipate vor funcționa ca o radiografie mult-așteptată a principalelor partide politice românești. Aceasta deoarece, de la ultima “radiografie” de acest tip, intervalul electoral al anului 2004, s-au întâmplat multe și s-au schimbat suficiente elemente încât să ne întrebăm dacă lumea politică mai arată la fel ca în urmă cu un an.

Puterea.

Alianța PNL-PD, principala formațiune politică aflată astăzi în coaliția de la putere, **era în urmă cu un an o forță a opoziției, puternic mobilizată de doi lideri activi.** Doi factori contribuiau decisiv la menținerea unității interne și la coerența politică a acestei formațiuni: devotamentul total pentru cauza anti-PSD și voința de a ajunge la putere. Ambii factori se condiționau reciproc, dar acționau cu forțe diferite și puneau în funcțiune mecanisme diferite de motivare. În ecuația mobilizării, a contat enorm faptul că PSD era un inamic deosebit de solid.

Astăzi, la câteva luni de la venirea la putere, ambii factori principali care au determinat forța și coeziunea Alianței PNL-PD au dispărut. PSD s-a auto-anihilat, deocamdată, ca adversar politic, oferind atât ipostaza de inamic slab, cât și lipsa totală de activitate și inițiative, adică de pretexte de care puterea s-ar putea agăța pentru a prelungi lupta. Singura posibilitate este războirea cu trecutul, dar polemica puterii (oricare ar fi ea) cu “greaua moștenire” este un clișeu atât de uzat, încât nu mai funcționează aproape deloc astăzi. Alegerea surprinzătoare ca președinte a lui Mircea Geoană - unul dintre puținii lideri neafecțați de clișeul de corupt – poate reprezenta o premisă importantă a revigorării mesajului și imaginii PSD, dar această evoluție rămâne încă o necunoscută.

Mai mult, față de pregătirile preelectorale ale anului trecut, **Alianța se găsește astăzi lipsită de un vector important de imagine** – Theodor Stolojan, retras din motive încă neelucidate - **și cu un alt vector** –

Traian Băsescu - parțial blocat de postura sa de președinte în funcție. Deși limitele constituționale sau cutumiare nu au părut să-l intimideze deloc pe Băsescu în exercitarea mandatului său prezidențial (el reușind, din această postură, să dicteze fără opreliști traiectoria politică a fostului său partid), totuși este dificil de crezut că el își va asuma riscul reprezentării (simbolice) a Alianței în cazul alegerilor anticipate. Sunt multe motive care ne conduc spre această concluzie. Unul dintre cele mai importante este acela că, în condițiile actuale, Alianța începe deja să acumuleze un bagaj negativ de imagine, "datorat" derapajelor și nesiguranțelor guvernării, bagaj pe care Băsescu nu poate fi dispus să-l preia în nume propriu. El are oricum nevoie să-și păstreze intactă posibilitatea delimitării de Alianță, în cazul în care lucrurile merg în mai rău pentru această formațiune, acționând – în buna sa tradiție de imagine – drept cel dintâi critic al acesteia.

În perspectiva unor alegeri anticipate, nu putem lucra deocamdată cu rezultatele sondajelor de opinie (care încă reflectă confuzia și mișcările naturale de reșezare postelectorale; datele sondajelor sunt relevante doar sub acest aspect). De aceea, suntem nevoiți să luăm în calcul, pentru a aprecia evoluția partidelor în perspectiva alegerilor anticipate, exclusiv semnalele lansate de acestea – direct sau indirect, intenționat sau accidental – în perioada curentă.

Opoziția.

După alegeri, PSD are mari dificultăți de re poziționare pe scena politică în primul rând din cauza dificultăților de regrupare. Opțiunea de decizie a viitoarei conduceri a partidului la peste patru luni după alegeri, deși justificată din perspectiva calculului personal al unora dintre lideri, a fost contraproductivă, pentru că a prelungit haosul organizatoric și starea de provizorat postelectorală. Până acum, PSD încă nu a reușit să se acomodeze cu postura de partid de opoziție, comportându-se cel mult ca un fost partid de guvernare și oferind astfel un partener deosebit de comod pentru actualul executiv. De când și-a început mandatul, actuala echipă guvernamentală, ca și

actualul președinte, au făcut greșeli, au dovedit nesiguranță și necunoaștere, au luat decizii criticabile, al căror impact încă nu este clar; cu toate acestea, în lipsa unui partid de opoziție puternic, care să evidențieze toți pașii periculoși, dar și a unei prese neutre, actuala putere are încă - nealterată - imaginea bună cu care a plecat la drum.

Deși mulți comentatori au interpretat lupta din PSD ca pe o confruntare între "conservatorism" și "reformism", este foarte probabil ca adevărul să fie, de fapt, mult mai prozaic: adevărata confruntare a avut ca subiect nu viitorul politic al partidului sau transformările sale doctrinare, ci reșezarea pozițiilor de forță ale liderilor. **PSD se confruntă și acum cu o boală datorată supradimensionării propriilor structuri** în perioada când a deținut puterea: numărul mare de lideri, cu propriile lor sfere de influență, apăruți atunci, își negociază astăzi locul într-o structură nevoită să intre la apă. De aici – ciocnirile între persoane, geometria variabilă a grupărilor și a alianțelor și haosul la vedere, elemente care mențin nu numai imaginea negativă cu care PSD s-a ales în urma alegerilor, dar și evoluția sa către următoarea etapă.

Ecuția din interiorul PSD s-a complicat după debarcarea lui Ion Iliescu. Deși s-a câștigat la nivel de imagine prin victoria lui Mircea Geoană, situația politică este încă foarte complicată. Există liderul Mircea Geoană, care trebuie să dovedească tuturor că nu a fost ales conjunctural, ci datorită meritelor sale; mai există un alt lider – Adrian Năstase – care oscilează între imaginea de reformator și negocierea pragmatică a propriei poziții după eșecul la prezidențiale, precum și un număr de personalități, mai vechi sau mai noi, care își revendică diferite posturi (dintre care poziția cea mai importantă este deținută de Miron Mitrea). Oricum, în timp ce vârful partidului e obsedat de împărțirea privilegiilor actuale și viitoare – reale sau imaginare, "corpul" partidului dă semne că face exact ceea ce ar intra, de drept, în îndatoririle conducerii – adică se mișcă, mai mult instinctual decât planificat, către viitor, căutând o direcție sau, oricum, opunându-se nemișcării.

Este greu de anticipat că un mecanism atât de experimentat cum este PSD nu s-ar mobiliza în condițiile unor alegeri anticipate. Marea piedică a PSD nu a fost stagnarea – pe care ar putea-o depăși - și nici lipsa de direcție sau de lideri, ci tocmai Ion Iliescu. Indiferent de valorizarea sa de către activul de partid sau de către segmentele fidele de electorat, Iliescu (și întreaga mentalitate pe care el a impus-o și a consacrat-o) este elementul care împiedica, până acum, PSD să evolueze către alte categorii de electorat, să-și diversifice oferta și să-și extindă *targetul* electoral. Prin blocarea ascensiunii la vârful partidului, Ion Iliescu a fost împiedicat să se mai așeze, simbolic, între PSD și restul electoratului pe care acest partid și l-ar dori de partea sa.

Evoluția PPRM în contextul eventualelor alegeri anticipate este, poate, elementul cel mai dificil de prevăzut în acest moment. Teoretic, acest partid s-a lipsit de vectorul său electoral esențial, prin retragerea lui Corneliu Vadim Tudor din funcția de președinte al partidului. Dacă acest pas înapoi este real sau doar simulat și în ce măsură Vadim Tudor ar fi dispus sau lăsat să se implice într-o eventuală campanie electorală, rămâne de văzut. Nu este de așteptat însă ca PPRM să sufere un reviriment într-o perioadă scurtă de timp, care să-i garanteze un succes electoral ieșit din limitele sale normale.

CAMPANIA ELECTORALĂ - simulare

O eventuală campanie electorală pentru alegerile anticipate ar găsi partidele politice românești cu rezervele diminuate considerabil după efortul electoral al anului trecut. Nu vom asista, probabil, la desfășurări majore de forțe din partea nici unei formațiuni politice. Nu sunt de așteptat, de asemenea nici manifestări de creativitate, deoarece partidele vor dori să transmită mesaje cât mai clare și mai pragmatice, evitând construcțiile complicate, metaforele sau simbolurile, în favoarea ideilor simple transmise în forme cât mai directe.

Prudența nu poate fi cuvântul de ordine în cazul unui test electoral anticipat, deoarece fiecare dintre actorii majori va dori să își arunce în luptă cât mai multe forțe, mizând pe acest moment pentru a-și consacra sau, după caz, reface capitalul pozitiv de imagine.

Actuala putere are tot interesul de a-și re-motiva alegătorii, dar va avea handicapul unor purtători de imagine mai puțin dinamici decât în campania trecută. Băsescu, resursă fundamentală a Alianței, va fi constrâns de atribuțiile prezidențiale să nu participe cu toate forțele la acest efort, dar va găsi cu siguranță modalități de a participa, inclusiv prin invocarea precedentului instituit de Iliescu în 2004 (cu toate că Iliescu invoca participarea la alegerile Parlamentare, în calitate de candidat, în timp de Băsescu nu ar mai avea această scuză). Este de așteptat ca puterea să uzeze din nou de vechiul concept "dați-ne totul", inclusiv ca modalitate de explicare a performanței guvernamentale lipsite de nerv de până acum.

O temă dificilă s-ar putea dovedi, în perspectivă electorală, desfășurarea procesului de integrare europeană. O eventuală amânare nu este, în acest moment, improbabilă. Traian Băsescu pare să-și fi asumat deja rolul de explicare/justificare a acestei probleme, lansând deja mesaje referitoare la dificultățile pe care românii le vor simți în procesul de integrare și la necesitatea unor pregătiri mai intense pentru acest moment. Actualul președinte își poate modela

treptat mesajul inclusiv în sensul unei demonizări a integrării, construind – dacă va resimți această nevoie – imaginea unui proces malign, care va afecta negativ majoritatea populației. Succesul unui asemenea demers este însă controversat, dată fiind imaginea foarte solid pozitivă pe care o are integrarea europeană în rândul românilor.

Dacă va reuși să se regrupeze, **PSD va trata momentul alegerilor anticipate ca pe o importantă oportunitate de revitalizare și de refacere a legăturii cu electoratul.** În funcție de echipa care va accede la conducere la congresul din aprilie, *targetul* electoral va fi vechiul electorat fidel, pe care PSD a contat la toate alegerile, sau se va încerca o abordare nouă, mai generalistă, care să apeleze la sprijinul unor categorii mai largi de populație. Succesul acestui din urmă demers depinde însă, în mare măsură, de pregătirea sa prealabilă, în lunile care preced alegerile; dacă legătura cu aceste segmente electorale se va iniția dinainte, cu mesaje și purtători de imagine bine aleși, atunci inițiativa are șanse de succes, atât în alegeri, dar mai ales ca treaptă în evoluția politică a partidului. Oricum, este de așteptat ca discursul PSD în campanie să mizeze pe ideea că actuala putere și-a demonstrat limitele și pe imaginea regresului/stagnării României (pedalându-se în special pe argumentele de politică externă).

Foarte probabil, **principala direcție pe care va insista PSD într-o campanie electorală viitoare va fi cea a temelor sociale.** Dezinteresul actualei puteri pentru continuarea politicilor sociale inițiate de PSD va conduce la încercarea acestui partid de a coagula nemulțumirea acelor categorii de electorat care se simt dezavantajate. Prin urmare, PSD și-ar putea fixa drept obiectiv recuperarea electoratului afectat de lipsa de politici sociale și care, în alegerile recente, nu a votat cu PSD. Iar acest electorat ar putea acoperi diferența dintre scorul înregistrat de PSD în perioada campaniei de anul trecut și scorul din prezent.

O temă specială pentru o eventuală campanie electorală organizată în scurt timp va fi, fără îndoială, cea legată de **răpirea jurnaliștilor din Irak.** În funcție de modul în care această criză se va finaliza, se va

putea anticipa și modul în care ea va influența, în sens pozitiv sau negativ, puterea și opoziția.

Dincolo de discursurile specifice ale fiecărei formațiuni politice importante, **este greu de crezut că opțiunea de vot va fi făcută pe baza mesajelor din campanie**. Dimpotrivă: este de așteptat ca acestea să se bucure de o vizibilitate mică și de un interes public redus, ca și de o participare la vot pe măsură. Decizia în privința votului se va face, majoritar, pe baza fidelităților/opiniilor deja consacrate (înainte de perioada ultimelor luni), perturbate doar de regresul firesc al PSD ca perdant al precedentelor alegeri.

O variabilă interesantă poate fi constituită însă de rezultatele concrete ale actualei guvernări asupra unor categorii de populație, dar este puțin probabil ca acest factor să afecteze major rezultatul votului. Detalierea acestei analize este realizată mai jos, în penultimul capitol.

Atitudinea zonei apolitice

Subliniem modul în care se comportă în prezent presa cu actuala putere. Este vorba de comportamentul tipic de tolerare a acesteia în primul an de guvernare. Manifestat printr-o atitudine favorabilă și pozitivă, acest comportament a coexistat chiar cu manifestarea ostilă față de ideea alegerilor anticipate. Respingerea anticipatelor s-a evidențiat chiar și în ziare "tolerante" față de actuala putere.

Nereușind să-și constituie un *pool* real de presă nici măcar în perioada maximei sale dominații, PSD nu are nici acum șanse de a-și forma în timp util suporteri în rândul presei scrise. **Alegerea lui Mircea Geoană drept președinte poate schimba ceva din atitudinea presei**. Într-un fel, schimbarea conducerii la PSD a oferit acestui partid o perioadă de grație similară cu cea pe care presa o acordă puterii. Totul însă depinde foarte mult de aplicării schimbărilor în interior.

BAZINELE ELECTORALE ALE PARTIDELOR

Pe ce se pot baza partidele în alegerile anticipate

Electoratul principalelor partide care ar putea intra în competiție cu șanse în caz de alegeri anticipate va depinde în mare măsură de modul în care va fi receptată această procedură. Sigur, fiecare partid are bazine electorale fixe care votează cu fidelitate, indiferent de contextul politic. Dar dincolo de această zonă de electorat-nucleu, partidele vor fi obligate să prezinte cu foarte multă atenție cazul anticipatelor pentru a-și asigura acea masă critică necesară pentru a face diferența în alegeri.

Conform datelor statistice oferite de sondajele de opinie din ultima perioadă, se pot observa câteva trăsături clare ale bazinelor electorale ale principalelor partide. Aceste caracteristici relevă asocieri semnificative cu votul pentru PSD, Alianța D.A. și PPRM, fără a avea pretenția de a crea un model exhaustiv al votanților. Bazinele electorale stabile ale principalelor formațiuni se împart după cum urmează:

Partidul Social Democrat

Este votat de reprezentanți ai unor familii fără copii sau ai unor familii cu număr mare de copii

Este preferat de electoratul feminin

Se bucură de sprijinul puternic a casnicilor, pensionarilor și persoanelor aflate în incapacitate de muncă și este respins de elevi/studenți.

Este votat de persoanele cu un nivel de educație scăzut (până în 8 clase)

Are o audiență mai mare în rândul agricultorilor cu calificare și a zilierilor din agricultură

Este susținut de persoanele care beneficiază de venitul minim garantat

Este sprijinit de către persoanele de etnie romă și într-o măsură redusă de maghiari

În ceea ce privește religia, PSD se bucură de sprijinul ortodocșilor, dar este respins de protestanți

Zona rurală votează PSD, în timp ce zona urbană este mai puțin dispusă să acorde votul social-democraților

În ceea ce privește vârsta, categoria la care se remarcă cel mai intens sprijin este cea a persoanelor de peste 65 de ani.

Este susținut puternic în Moldova, Muntenia și Oltenia, în timp ce Transilvania și Bucureștiul manifestă evident ostilitatea.

Bazinul electoral al PSD se format în jurul persoanelor care au o relație strânsă cu statul, inactive social, care au nevoie de asistență și care caută protecția în locul oportunităților.

Alianța D.A.

Este votată de familiile cu 3–4 membri și respinsă de persoanele singure sau de familiile mari.

Persoanele necăsătorite sprijină puternic Alianța, în timp ce văduvii o resping

Alianța este preferată în mare măsură de elevi/studenti, de persoane care lucrează cu carte de muncă, respectiv în mică măsură de casnice și în foarte mică măsură de pensionari

Este sprijinită de persoanele cu educație medie și superioară

Are susținerea intelectualilor, tehnicienilor, funcționarilor și a lucrătorilor în servicii și comerț

Este votată de persoanele care își extrag veniturile din salariu, convenții civile și afaceri

Există o asociere pozitivă cu votanții ortodocși, români

Alianța are o audiență ridicată în zona urbană, pe toate nivelurile

În ceea ce privește vârsta, este susținută foarte puternic de tineri între 18 – 24 de ani și de persoanele active (45 – 54) de ani. De asemenea, este sprijinită de categoria 35 – 44 de ani, în timp ce persoanele de peste 65 de ani manifestă antipatii puternice

Este votată mai degrabă în Transilvania și București.

Bazinul electoral al Alianței D.A. gravitează în jurul persoanelor active, dinamice, cu educație medie și superioară, a tinerilor, fiind cantonat în special în zona urbană.

Partidul Popular România Mare

Este sprijinit de familii cu număr mare de copii

Este susținut mai degrabă de electoratul masculin

Este votat de șomeri, înregistrați sau nu la instituțiile oficiale

Are susținerea categoriilor de persoane care au absolvit între 5 și 10 clase; există o asociere semnificativă și în cazul persoanelor care au terminat școala profesională;

Există o asociere negativă cu persoanele care au studii universitare (ceea ce arată că acestea mai degrabă nu votează cu PPRM);

În ce privește ocupația, asocierile semnificative pozitive sunt în cazul muncitorilor calificați și meșteșugarilor, iar cele negative sunt în cazul ocupațiilor intelectuale;

Referitor la venit, PPRM este sprijinit de cei fără nici o sursă

Remarcăm că există o asociere pozitivă și cu cei care își câștigă veniturile din activități neagricole (dar neinstituționalizate) și din muncă de zilier;

Ca și în cazul PSD și al ADA, există o asociere pozitivă cu votanții români și una negativă cu votanții maghiari;

Sunt predispuși a vota PPRM neoprotestanții

În ce privește regiunile țării, singura asociere clară existentă este cea cu electoratul din Dobrogea;

Din punctul de vedere al vârstei, nu se pot spune lucruri foarte clare (ceea ce arată o anumită dispersare relativ uniformă a electoratului PPRM pentru toate coategoriile de vârstă).

Bazinul electoral al PPRM se suprapune doar în unele privințe cu cel al PSD. Partidul Popular România Mare are și zone proprii de electorat (șomerii, meșteșugarii, muncitorii calificați, persoanele fără nici o sură de venit) fapt care îi va asigura o bună perioadă masa critică necesară intrării în Parlament.

Alte partide

UDMR are cel mai stabil bazin electoral (puternic etnicizat), situație care s-a menținut chiar în condițiile problemelor interne care au fragmentat vocile politice care vorbesc în numele comunității maghiare.

PUR se află într-o dificultate reală având în vedere compromisul major de după alegerile din 2004. Bazinul său electoral bazat pe mici întreprinzători are toate șansele să fie dezactivat de mișcările politice oscilante din ultima perioadă.

În ceea ce privește partidele extra-parlamentare, nu putem vorbi de un bazin electoral propriu-zis. **PNȚCD, devenit acum PPCD**, ar putea atrage sprijinul persoanelor active (în special din câteva mari centre urbane), nemulțumite de guvernarea Alianței, dar care nu doresc să se îndrepte spre PSD sau PPRM. Acest lucru depinde însă în mare măsură de felul în care se vor mișca popularii în perioada următoare.

EFECTELE GUVERNĂRII ÎN VIITORUL IMEDIAT

În afară de analizele de mai sus, există și alți factori (evenimente politice și măsuri cu impact major de pe agenda Guvernului) care pot influența comportamentul electoral în eventualitatea alegerilor anticipate

Printre acești factori, cea mai mare influență o vor avea: pachetul de măsuri fiscale, politica socială a guvernului, creșterile de prețuri, disponibilizările în masă, alegerea lui Mircea Geoană în funcția de presedinte al PSD, evoluția procesului de integrare europeană și procedura în sine de convocare a alegerilor anticipate.

Pachetul de măsuri fiscale

Adoptarea cotei unice de impozitare de 16% a antrenat și va antrena creșteri ale unor impozite indirecte, fapt care ar putea anula într-o oarecare măsură atât nivelul propriu-zis, cât și percepția de relaxare fiscală, urmărită prin modificarea sistemului de impozitare a veniturilor.

Dimensiunea pachetului fiscal suplimentar de compensare a pierderilor bugetare determinate de cota unică ar putea determina costuri electorale semnificative pentru Alianța D.A.

Scenariul 1:

Se aplică tot pachetul suplimentar de măsuri fiscale pentru echilibrarea bugetară

În acest caz, sunt de așteptat nemulțumiri generale din partea electoratului care câștigă mai puțin de pe urma cotei unice. **Aplicarea integrală a pachetului suplimentar de măsuri fiscale va conduce la o diminuare a bazei electorale a Alianței**, fapt care va influența negativ rezultatul formațiunii în caz de alegeri anticipate.

Scenariul 2:

Se aplică un pachet suplimentar parțial de măsuri fiscale

O aplicare parțială a pachetului de măsuri fiscale suplimentare va diminua riscurile electorale ale Alianței D.A.. Dacă vor fi păstrate măsuri care afectează categorii restrânse de populație (de exemplu,

impozitele pe câștigurile bursiere), atunci scorul Alianței în caz de alegeri anticipate nu va fi perturbat în mod semnificativ. În schimb, dacă măsurile menținute lovesc în veniturile unor categorii largi, atunci costurile electorale pentru Alianța D.A. ar putea crește.

Scenariul 3:

Se renunță la pachetul suplimentar de masuri fiscale

În acest caz, costurile electorale rezultate de pe urma măsurilor fiscale vor fi mai mici în sensul că Alianța D.A. nu se va confrunta cu nemulțumirea unor categorii largi de populație. E adevărat că un asemenea scenariu poate duce la o tensionare gravă a relațiilor cu FMI, dar această perspectivă are efecte asupra poziției politice a guvernului pe termen ceva mai lung și în nici un caz asupra situației electorale a Alianței (cu excepția cazului în care Fondul ar decide ruperea unilaterală a relațiilor cu România, iar acest lucru ar determina reacții din partea tuturor finanțatorilor externi).

Creșterile de prețuri.

Deși cele mai multe - și de impact – s-au produs deja, odată cu majorarea tarifelor la energie, cu introducerea sau majorarea unor accize, există doi factori de care trebuie să se țină cont:

- Impactul complet încă nu a fost resimțit la nivelul populației. Deocamdată, majoritatea populației încă nu a reușit să perceapă integral și în ansamblu toate aceste majorări, deoarece nu a intrat în contact cu toate. Pe parcursul următoarelor luni, acest lucru se va produce și este posibil ca valul de scumpiri să fie receptat puternic (mai ales în contrast cu stabilitatea relativ mare a prețurilor din ultimii patru ani). Trebuie menționat că aportul de fonduri suplimentare de care se bucură o parte a populației în urma aplicării cotei unice de impozitare nu este suficient pentru a contracara efectul acestor creșteri de prețuri.

- În perioada următoare, vor intra în vigoare o serie de impozite noi (în special cele din **mediul rural**), care se vor reflecta, mai

devreme sau mai târziu, asupra unor categorii de prețuri, care vor afecta, la rândul lor, veniturile unor grupe de populație.

Din perspectiva votului, **suportul pentru Alianță este de așteptat să se fragilizeze sau chiar să dispară** în zona categoriilor de populație care nu beneficiază semnificativ, prin majorări de salarii, de introducerea cotei unice, dar care va resimți, din ce în ce mai pronunțat, dificultăți în gestionarea traiului zilnic. Este vorba, în primul rând, de **famiile cu venituri medii și submedii din mediul urban, dar și din București** (de notat că Bucureștiul evaluează mai degrabă negativ atât performanța președintelui Băsescu, dar și a premierului Tăriceanu din primele luni de mandat, deci există premise pentru această schimbare de atitudine în funcție de performanțele economice ale guvernării în lunile următoare).

De asemenea, vor fi afectate familiile din mediul rural, care vor fi forțate să facă față și presiunilor suplimentare generate de integrarea europeană. Per total, se poate spune că **o parte din electoratul PSD care s-a abținut la recente alegeri s-ar putea reorienta către acest partid, în același timp cu o îndepărtare a electoratului circumstanțial al Alianței** de actuala guvernare.

Procedura efectivă de provocare și declanșare a alegerilor anticipate.

Singurele situații în care românii s-au confruntat cu perspectiva alegerilor anticipate, până acum, au fost alegerile pentru primăria capitalei sau pentru diverse primării de localități din țară.

De fiecare dată însă, nevoia de alegeri era clară și explicită: postul rămăsese liber din diverse motive întemeiate. De această dată, în eventualitatea în care se va pune problema organizării de alegeri legislative anticipate, vor apărea două diferențe majore, care vor influența percepția acestui eveniment:

- **Miza semnificativ mai mare.** Până acum, de fiecare dată a fost vorba de alegerea unei singure persoane într-o funcție locală. De

această dată, va fi vorba despre (re)alegerea parlamentului, printr-un proces (re)organizat la nivel național.

- **Artificialitatea procesului.** Indiferent de modul în care puterea va încerca să prezinte miza acestor alegeri, ea va fi inevitabil un construct artificial, mimat. Indiferent de sentimentele sale față de actuala putere sau de simpatiile politice, **populația va recepta această situație electorală ca pe o convenție, în cadrul căreia puterea “se preface” că nu poate funcționa, iar electoratul “se preface” că simte nevoia unei noi runde de alegeri.** Acest proces își va eroda inevitabil inițiatorul (actuala putere)

Practic, electoratul este forțat să își spună din nou cuvântul într-o chestiune în care s-a pronunțat deja, să răspundă unei noi chemări de a “da totul” într-o împrejurare nouă, excepțională. La aceasta se adaugă și problema costurilor implicate de un proces electoral provocat (și nu neapărat necesar).

Efectul artificialității deciziei de organizare a alegerilor anticipate se poate resimți în special la acele categorii de electorat care nu sprijină decis Alianța din afinități doctrinare sau din simpatie față de liderii săi, ci mai degrabă circumstanțial, în principal ca sancțiune anti-PSD. În acest moment, PSD nu mai joacă rolul de “inamic public”, nu mai este perceput, cu aceeași intensitate, ca o amenințare la nivel social, prin urmare acest tip de mobilizare se va diminua considerabil comparativ cu alegerile din 2004.

Politica socială a actualului guvern.

În condițiile semnalelor legate de diminuarea sprijinului de la stat pentru anumite categorii dezavantajate (regândirea sistemului medicamentelor compensate, anunțata revizuire a programului “Cornul și laptele”, posibilele reduceri de subvenții pentru agricultură, coroborate cu impactul impozitelor agricole etc), este de așteptat ca populația direct afectată să reacționeze negativ față de actuala putere. Deși în general categoriile care beneficiau cel mai puternic de

politica socială erau considerate fidele PSD, există excepții importante de la această regulă; este greu de imaginat, de exemplu, că familiile celor aproximativ 1.500.000 de copii care beneficiau anual de programul “cornul și laptele” votau disciplinat (și integral) PSD; de asemenea, după cum s-a notat de nenumărate ori deja, **sprijinul pensionarilor** pentru PSD s-a diminuat considerabil la votul din 2004, în special prin absenteism.

Așadar, **dacă actuala guvernare va continua această politică de restrângere a alocărilor bugetare pentru domeniul social, acest fapt poate afecta negativ suportul său în mai multe zone electorale**, dintre care cele mai importante sunt: categoriile care și-au pierdut temporar fidelitatea față de PSD în 2004, dar vor fi tentate să revină odată ce vor fi comparat beneficiile personale de pe urma celor două guvernări, precum și categoriile care au beneficiat de pe urma fostei guvernări fără a-i fi acordat votul în 2004 și care și-ar putea reconsidera acum opțiunea. De asemenea, **nu ar fi surprinzătoare o mobilizare mai puternică pro-PSD în zone fidele, nemulțumite de politica socială a actualei puteri** (de exemplu: spațiul rural).

Menționăm că în prezent, România are una dintre cele mai scăzute procente de alocare bugetară pentru politicile sociale din tot spațiul european (iar investiția PSD în acest domeniu, chiar și pe o filieră puternic asistențială, nu a micșorat suficient decalajul existent). România, contrar percepțiilor publice consacrate, nu este încă un stat social, iar efectele tranziției asupra societății (sărăcie, polarizare socială) sunt dovezi clare în acest sens; amânarea sau întârzierea procesului de recuperare a acestui decalaj afectează direct orice coaliție de guvernare, indiferent dacă este de dreapta sau de stânga.

Disponibilizările în masă

Guvernul de coaliție încă nu a trecut la disponibilizări masive. Totuși, chiar și **concedierile deja operate sau anunțate vor genera anumite costuri electorale pentru Alianță**. În plus, nu trebuie ignorat faptul că angajamentele asumate de Guvern vor obliga la continuarea politicii

de restrângere a numărului de angajați în sectorul bugetar, ceea ce va influența rezultatul în caz de alegeri anticipate.

Alegerea lui Mircea Geoană

Cercetarea Data Media în baza căreia s-a făcut analiza secundară a fost realizată înainte de alegerea lui Mircea Geoană în funcția de președinte al PSD. Ieșirea din prim-plan a lui Ion Iliescu schimbă puțin dinamica electorală prin faptul că social-democrații au devenit mai atractivi pentru anumite zone de electorat la care nu au avut prea mare audiență (în special tinerii din zona urbană).

Acest lucru presupune însă o schimbare de mesaj, fapt care ar putea lăsa o bună parte din susținătorii săi de până acum fără o structură politică în care să se identifice.

Așadar, este la fel de adevărat că PSD s-ar putea confrunta cu **problema pierderii electoratului său tradițional** (care, ipotetic vorbind, ar fi catalizat de Ion Iliescu). E greu de spus în acest moment dacă PSD va câștiga sau va pierde pe ansablu alegători. Cert e că **alegerea lui Mircea Geoană ridică nivelul de așteptare pentru un rezultat bun al PSD** în caz de alegeri și, în consecință, descurajează o decizie a liderilor Alianței în privința anticipatelor. Nu trebuie uitat faptul că în caz de alegeri anticipate, PSD ar putea avea un vector electoral important în persoana lui Mircea Geoană.

Evoluția procesului de integrare europeană

Semnarea Tratatului de aderare nu a ocupat primul loc pe agenda media din cauza altor două subiecte care au captat mai mult atenția mass-media; este vorba de răpirea jurnaliștilor și de inundațiile catastrofale din Banat. Cu toate acestea, semnarea Tratatului de aderare este un eveniment major cu implicații pozitive în special asupra puterii care a acoperit aproape integral, oficial și mediatic, evenimentul. Pe de altă parte, evoluția în sine a procesului de integrare europeană, cu toate costurile asociate, ar putea avea efecte negative la nivelul percepției publice, contabilizate în cea mai mare măsură tot de factorii de putere.

Cele minim 4 luni care vor trece până în momentul în care vor putea fi organizat un scrutin anticipat riscă să complice ecuația electorală atât prin **efectele pozitive generate de semnarea Tratatului de aderare, cât și prin efectele negative inevitabile cauzate de costurile integrării care se vor resimți curând.**

Modul de gestionare a crizei inundațiilor

Autoritățile au avut de trecut un test cu acest prilej, pe care l-au ratat însă. Această criză a evidențiat modul anormal în care se raportează autoritățile centrale la funcția prezidențială. Dacă nu se va schimba ceva în modul de acțiune al autorității executive, astfel încât să capete o anumită autonomie față de Palatul Cotroceni, e de așteptat ca astfel de situații anormale să se repete, afectând direct încrederea opiniei publice în guvern și în primul ministru.

Primele reacții ale autorităților centrale au apărut doar după ce presiunea presei a devenit atât de mare încât nu mai permitea ignorarea problemei. Acest lucru indică o problemă gravă și anume capacitatea foarte slabă a structurilor statului de auto-sesizare și mobilizare în momentul în care apar probleme care afectează mari comunități de oameni.

Practic, sistemul public de reacție în situații de criză fie nu există, fie este mult prea dependent de decizia politică (ca dovadă, și încercarea ulterioară de politizare excesivă a situației, în detrimentul rezolvării sale pe cale administrativă). Și în momentul în care această decizie politică nu vine (așa cum s-a întâmplat în acest caz când politicul a fost absorbit de alte subiecte – criza ostaticilor, semnarea tratatului de aderare), orice acțiune de anvergură este paralizată.

Atitudinea deficitară a primului-ministru în timpul vizitei din județul Timiș îi va afecta credibilitatea, chiar dacă ulterior acesta a încercat un maraton mediatic pentru reabilitare. Remarcăm că **actualul guvern va avea o problemă suplimentară ca urmare a acestor inundații, mai ales că ele contribuie la îndepărtarea unui electorat care a fost fidel Alianței.** Așadar, implicarea guvernului în finalizarea cu succes a crizei

este cumva esențială pentru **păstrarea electoratului din Banat** la un nivel ridicat de încredere. Acest lucru ar putea provoca și costuri politice având în vedere că partizanii înlocuirii sale, care au început deja să lanseze semnale, vor folosi la maximum cazul.

Stabilitatea/instabilitatea coaliției guvernamentale.

Este evident faptul că o imagine a conflictului și dizarmoniei decizionale în cadrul coaliției guvernamentale va afecta negativ suportul pentru actuala putere în condițiile alegerilor anticipate. Dacă însă PNL și PD, în special, vor dovedi capacitate de dialog și își vor camufla bine divergențele în perioada care urmează, prezentându-se în continuare în fața electoratului ca un tandem funcțional, mobilizarea în favoarea Alianței este posibilă.

Cu toate acestea însă, **imaginea armoniei va fi dificil de întreținut**, în condițiile în care, în ultimele luni, s-au manifestat public, periodic, diferențe clare de opinii între membrii celor două partide (cea mai recentă fiind chiar cea pe tema oportunității alegerilor anticipate, între Călin Popescu-Tăriceanu și Emil Boc).

De asemenea, se conturează treptat o percepție a disfuncționalităților în interiorul coaliției (un exemplu clar este persistența zvonurilor referitoare la iminența înlocuirii premierului), care lucrează în defavoarea suportului electoral pentru Alianță. Această evoluție poate afecta sprijinul chiar în interiorul categoriilor de electoral fidele Alianței (**oameni educați, dinamici, activi, cu venituri ridicate, bine informați, din localități mari și din București**), care pot fi dezamăgite de comportamentul de tip CDR al acestei echipe.

CONCLUZII

Din punct de vedere constituțional, procedura de declanșare a anticipatelor este foarte dificilă.

Președintele nu poate dizolva în orice condiții Parlamentul și, dacă nu obține sprijinul PUR și al UDMR sau al PSD, nu poate convoca alegerile anticipate.

În plus, este incert dacă președintele se bucură de sprijinul total al Alianței PNL-PD. Emil Boc a oscilat, emițând atât semnale favorabile, cât și semnale nefavorabile anticipatelor. Premierul Tăriceanu, președintele PNL nu este deloc încântat de perspectiva anticipatelor care l-ar putea scoate din joc.

Prin urmare, Traian Băsescu trebuie mai întâi să convingă Alianța de oportunitatea anticipatelor, ceea ce nu e deloc simplu, și abia apoi să încerce atragerea celorlalte partide ale coaliției. Sau să caute sprijin în afara arcului guvernamental, misiune aproape imposibilă având în vedere că va trebui să le ceară unor parlamentari să renunțe la mandatul în care au investit multe resurse și să se confrunte cu perspectiva nealegerii, deci, a pierderii sale definitive.

Alegerile anticipate sunt o temă care se bucură de un grad ridicat de notoritate publică în special datorită dezbaterilor intense care au însoțit-o. Românii care nu-și doresc alegeri anticipate sunt mai numeroși decât cei care își doresc un scrutin anticipat.

Marea majoritate nu cunoaște procedura constituțională prin care poate fi declanșat procesul. Doar o șesime dintre români identifică procedura corectă. În cazul în care s-ar organiza alegeri anticipate, cei mai mulți le preferă pentru anul acesta.

De asemenea, majoritatea românilor declară că ar vota Alianța D.A. PNL-PD și cred că această grupare politică ar avea cel mai mult de câștigat de pe urma anticipatelor.

Votul ar putea fi însă schimbat de evoluția altor teme de pe agendă (politica fiscală, introducerea leului greu, gestionarea cazului jurnaliștilor, atitudinea față de criza inundațiilor, reforma justiției etc).

Un lucru interesant, dorința președintelui Traian Băsescu de a declanșa alegeri anticipate nu afectează credibilitatea Guvernului, ceea ce arată că opinia publică înțelege anticipatele ca exact cum a fost prezentate de liderii puterii: ca un mijloc de asigurare a unei majorități solide și nu ca un rezultat al incompetenței guvernamentale.

ANEXA. Sondaj Data Media

Extrase din sondajul realizat de Data Media, cu referire directă la tema alegerilor anticipate.

Q17. În continuare, am să vă citesc o listă cu diverse **subiecte de actualitate** (prezentate în presa scrisă, la radio și la televizor). Am să vă întreb **cât de mult vă interesează** fiecare dintre ele – foarte mult, destul de mult, destul de puțin, foarte puțin sau nu vă interesează deloc. Dacă nu ați auzit nimic de subiectul respectiv, vă rog să-mi spuneți.

<i>Procente</i>	Foarte mult	Destul de mult	Destul de puțin	Foarte puțin	Deloc	NȘ/NR	Nu am auzit	Total
1 Majorarea unor impozite și taxe, începând cu 1 aprilie	44,5	36,0	9,6	3,5	4,1	1,6	0,7	100,0
2 Moartea Papei Ioan Paul II și alegerea unui nou Papă	42,3	35,1	12,3	5,6	3,7	0,5	0,4	100,0
3 Răpirea celor trei jurnaliști români în Irak	39,9	39,7	11,5	4,6	2,5	0,8	1,0	100,0
4 Semnarea tratatului de aderare la Uniunea Europeană	35,4	37,0	13,2	5,4	5,7	1,9	1,5	100,0
5 Introducerea noii monezi – „leul greu” – prin tăierea de patru cifre	33,1	40,3	13,0	6,6	4,4	1,9	0,7	100,0
6 Soarta echipei naționale de fotbal	22,9	19,1	12,9	14,3	27,4	1,8	1,7	100,0
7 Prezența trupelor române în Irak	14,7	30,1	24,8	12,9	12,7	2,4	2,5	100,0
8 Alegerile generale anticipate	13,1	22,8	27,8	16,5	16,1	1,5	2,2	100,0
9 Adoptarea unei noi strategii militare a României, care să includă și acțiuni de atac preventiv	10,4	19,4	25,9	14,4	18,8	4,4	6,7	100,0
10 Proiectul autostrăzii Borș–Brașov, care ar urma să fie construită de firma americană Bechtel	8,4	14,5	23,7	17,4	24,7	2,5	8,8	100,0
11 Soarta Partidului Social Democrat	7,6	12,8	17,8	17,1	41,1	1,8	1,8	100,0
12 Transformarea Partidului România Mare în partid Popular și retragerea lui Corneliu Vadim Tudor de la	5,3	5,7	12,6	18,3	53,4	1,6	3,2	100,0

Q21. După cum probabil știți, Președintele Traian Băsescu a făcut unele declarații prin care a susținut că este nevoie de alegeri parlamentare anticipate, adică înainte de 2008. Dvs. ce părere aveți: ar trebui organizate alegeri anticipate sau nu?

	Procente
1 Nu	36,5
2 Da	33,6
3 Nu știu / Nu pot aprecia	25,8
4 Nu am auzit de această problemă	3,4
5 Nu vreau să răspund	0,6
<i>Total</i>	100,0

Q22. Conform Constituției, alegele anticipate se pot organiza numai după dizolvarea Parlamentului. Din câte știți dvs., în care dintre următoarele situații se poate dizolva Parlamentul?

	Procente
1 <i>Nu știu / Nu cunosc problema</i>	56,7
2 Dacă Parlamentul respinge de două ori la rând investirea unui nou guvern	17,8
3 Ca urmare a deciziei Președintelui României	16,5
4 Dacă guvernul demisionează de două ori la rând	8,1
5 <i>Nu vreau să răspund</i>	0,9
<i>Total</i>	100,0

Q23. În cazul în care ar avea loc alegele anticipate, care credeți că ar fi cea mai potrivită perioadă pentru organizarea lor?

	Procente
1 <i>Nu știu / Nu pot aprecia</i>	30,8
2 Cât mai repede (mai-iunie)	19,2
3 <i>Nici o perioadă înainte de 2008 / Nu sunt de acord cu alegele anticipate</i>	16,9
4 În toamna acestui an	10,7
5 În 2007, după aderarea la Uniunea Europeană	9,0
6 Anul viitor	6,6
7 În această vară	6,1
8 <i>Nu vreau să răspund</i>	0,7
<i>Total</i>	100,0

Q24. Dacă alegele anticipate ar avea loc duminica viitoare, cu ce partid sau formațiune politică ați vota?

	Procente
1 Alianța dintre Partidul Național Liberal și Partidul Democrat sau Alianța D.A. PNL-PD	50,8
2 Partidul Social Democrat sau PSD	22,1
3 <i>Nu știu / Nu m-am hotărât încă *</i>	8,3
4 <i>Nu aș merge la vot</i>	7,0
5 Partidul Popular România Mare sau PPRM	5,5
6 Uniunea Națională a Maghiarilor din România sau UDMR	2,9
7 <i>Nu vreau să răspund *</i>	1,2
8 Partidul Umanist din România sau PUR	0,5
9 Partidul „Noua Generație” sau PNG	0,5
10 Partidul Popular Creștin-Democrat sau PPCD	0,4
11 Partidul „Inițiativa Națională” sau PIN	0,3
12 PD - singur	0,2
13 <i>Aș anula votul</i>	0,1
14 PNL - singur	0,1
<i>Total</i>	100,0

Q25. * (Numai cei care au indicat *Nu știu sau NR la întrebarea 24*) Totuși, cu ce partid sau formațiune politică ați înclina cel mai mult să votați dacă alegerile anticipate ar avea loc duminică viitoare?

	Procente
1 <i>Nu știu / Nu m-am hotărât încă</i>	5,0
2 Alianța dintre Partidul Național Liberal și Partidul Democratic sau Alianța D.A. PNL-PD	1,8
3 Partidul Social Democrat sau PSD	1,1
4 <i>Nu vreau să răspund</i>	0,8
5 Partidul Popular România Mare sau PPRM	0,2
6 Partidul „Noua Generație” sau PNG	0,2
7 <i>Nu aș merge la vot</i>	0,2
8 Partidul Umanist din România sau PUR	0,1
9 Partidul „Inițiativa Națională” sau PIN	0,1
10 Acțiunea Populară sau AP	0,1
<i>Total</i>	9,5

Q26. În cazul în care ar avea loc alegeri anticipate, cine credeți că ar avea de câștigat de pe urma lor?

	Procente
1 Alianța PNL-PD	40,4
2 <i>Nu știu / Nu pot aprecia</i>	28,8
3 PSD	12,7
4 Președintele Traian Băsescu	8,3
5 <i>România/Populația României</i>	2,5
6 PPRM	1,8
7 <i>Numai PD</i>	1,3
8 <i>Numai PNL</i>	1,2
9 Partidele neparlamentare	0,9
10 UDMR	0,4
11 <i>Nu vreau să răspund</i>	0,6
12 PUR	0,4
13 <i>NIMENI</i>	0,3
14 <i>”Opoziția”</i>	0,2
15 <i>Ion Iliescu</i>	0,1
16 <i>”Guvernării”</i>	0,1
17 <i>”Parlamentarii”</i>	0,1
18 <i>PNG</i>	0,1
<i>Total</i>	100,0

Q31. Acum, am să vă citesc unele **reproșuri** care i se aduc Președintelui Traian Băsescu. Am să vă rog să-mi spuneți în ce măsură sunteți de acord cu fiecare dintre ele – foarte mult, destul de mult, destul de puțin, foarte puțin sau deloc de acord?

Procente	Foarte mult	Destul de mult	Destul de puțin	Foarte puțin	Deloc	<i>NȘ</i>	<i>NR</i>	Total
1 Dorința sa de alegeri anticipate îi face pe români să-și piardă încrederea în Guvernul actual	13,5	19,0	13,2	13,3	19,5	20,5	1,0	100,0
2 A ascuns modul în care a făcut rost de casa din Strada Mihăileanu	12,9	15,2	11,3	10,5	18,8	30,3	1,0	100,0
3 A numit persoane în funcții importante nu pe bază de merite, ci după simpatii personale – așa cum a făcut cu	12,9	14,0	12,2	12,8	19,9	27,0	1,1	100,0
4 Vrea să suplimenteze fără motiv trupele din Afganistan	11,9	15,1	11,2	10,9	17,6	32,6	0,8	100,0
5 Nu vrea să retragă trupele noastre din Irak, în timp ce alte țări europene își vor retrage trupele	11,8	18,0	13,2	11,9	14,7	29,1	1,2	100,0
6 Până acum, nu a dovedit că este "președintele tuturor românilor"	10,9	18,3	20,0	17,3	23,6	9,4	0,4	100,0
7 Este lipsit de diplomație în relațiile cu reprezentanții Uniunii Europene	7,9	15,0	15,2	17,1	25,8	18,1	0,9	100,0
8 Face declarații și întreprinde acțiuni care încalcă litera și spiritul Constituției	7,0	14,1	16,9	18,3	23,0	20,0	0,7	100,0
9 Declarațiile sale despre "axa Washington–Londra–București" au influențat negativ relațiile României cu	6,1	10,9	13,8	17,1	20,4	30,9	0,8	100,0
10 Nu are o relație prea bună cu Prim-ministrul Călin Popescu-Tăriceanu	5,6	12,5	14,6	14,3	24,3	27,8	0,9	100,0